

UNIwersytet ZIELONOGÓRSKI

STUDIA ZACHODNIE

9

REDAKCJA NAUKOWA
Dariusz Dolański

Zielona Góra 2007

RADA WYDAWNICZA

Krzysztof Urbanowski (*przewodniczący*), Marian Adamski,
Adam Bydalek, Rafał Ciesielski, Dariusz Dolański,
Magdalena Graczyk, Marian Nowak, Paweł Sczaniecki,
Romuald Świtka, Zdzisław Wołk,
Irena Bulczyńska (*sekretarz*)



UNIwersytet
Zielonogórski

RECENZJA

Rościsław Żerelik

KOMITET REDAKCYJNY

Kazimierz Bobowski, Dariusz Dolański (*przewodniczący*)
Tomasz Nodzyński, Robert Skobelski (*sekretarz*)

REDAKCJA

Edward Rutkowski

© Copyright by Uniwersytet Zielonogórski
Zielona Góra 2007

ISBN 978-83-7481-119-4

ISSN 1428-0663

OFICyna WYDAWNICZA UNIwersytetu ZielonogóRSKIEGO

65-246 Zielona Góra; ul. Podgórna 50

tel./fax (068) 328 78 64; oficynawydawnicza@adm.uz.zgora.pl

SPIS TREŚCI

ARTYKUŁY I OPRACOWANIA

Bogdan Bobowski, Towpik Paweł, <i>Osadnictwo pradziejowe na terenie wsi Ochla i jej najbliższych okolic</i>	7
Aneta Sochala, <i>Szlachta wielkopolska na portretach trumiennych w Muzeum w Międzyrzeczu. Analiza genealogiczna</i>	51
Joanna Karczewska, <i>Rodzina von Leslaw i jej działalność w XIV-XV wieku</i>	75
Jarosław Kuczer, <i>Majątki szlacheckie współczesnej gminy Świdnica w okresie habsburskim (1526-1740)</i>	81
Robert Buczak, <i>Zobrazowanie miast północnego Śląska na podstawie wybranych map tego regionu do końca XVIII wieku</i>	97
Robert Skobelski, <i>Powstanie i pierwsze lata działalności Muzeum Wilhelma Piecka w Gubinie</i>	119
Daniel Koteluk, <i>Rozwój ochrony przeciwpożarowej na ziemi lubuskiej w latach 1945-1949</i>	137
Przemysław Bartkowiak, <i>Struktura organizacyjna Zielonogórskiej i Gorzowskiej Chorągwi ZHP w latach 1975-1989</i>	151

MATERIAŁY ŹRÓDŁOWE

Adam Górski, <i>Źródła do dziejów dzwonnów z terenu obecnego powiatu zielonogórskiego w Glockenarchiv w Norymberdze</i>	165
Małgorzata Konopnicka, <i>Regulamin uroczystości złożenia hołdu lennego JKM Fryderykowi Wilhelmowi, królowi pruskiemu, przez Suwerenne Księstwo Śląskie i Hrabstwo Kłodzkie dnia 15 października 1786 r.</i>	175
Ryszard Michalak, <i>Kościół Polskokatolicki i Samodzielne Niezależne Parafie Rzymskokatolickie w polityce wyznaniowej państwa polskiego po 1956 roku. Źródła do sprawy Gądkowa Wielkiego</i>	183

RECENZJE I OMÓWIENIA

Norbert Conrads, <i>Książęta i stany. Historia Śląska (1469-1740)</i> , Wrocław 2005, ss. 256 (Jarosław Kuczer)	219
Tomasz Andrzejewski, <i>Miejscowości powiatu nowosolskiego. Rys historyczny</i> , Nowa Sól 2004, ss. 251 (Adam Górski)	226
Dariusz A. Rymar, <i>Gorzów Wielkopolski w latach 1945-1998. Przemiany społeczno-polityczne</i> , Szczecin-Gorzów Wielkopolski 2005, ss. 474 (Robert Skobelski)	227
Tadeusz Dzwonkowi, Leszek Pendasiuk, <i>Dzieje Straży Pożarnej w Zielonej Górze</i> , Zielona Góra 2005, ss. 115, il. 49 (Daniel Koteluk)	230
Stanisław Fąfera, <i>Zarys historii prokuratury okręgu zielonogórskiego 1950-2005</i> , Zielona Góra 2005, ss. 147 (Maciej Baltazar Kostecki)	232
<i>Ziemia lubuska. Studia nad tożsamością regionu</i> , red. Andrzej Toczewski, Zielona Góra 2004, ss. 256 (Bogumiła Burda)	235
<i>Ein Bischof vor Gericht. Der Prozeß gegen Danziger Bischof Carl Maria Splett 1946</i> , wyd. Ulrich Bräuel i Stefan Samerski, Fibre Verlag, Osnabrück 2005, ss. 315 (Leszek C. Belzyt)	240
Grzegorz Waligóra, <i>ROPCiO. Ruch Obrony Praw Człowieka i Obywatela 1977-1981</i> , Warszawa 2006, ss. 356 (Robert Skobelski)	243
<i>Polityka i dyplomacja polska wobec Niemiec. Tom I 1945-1970, Wstęp</i> , wybór i oprac. dokumentów, red. Mieczysław Tomala, Warszawa 2005, ss. 434 (Dariusz Fabisz)	250
<i>Dolny Śląsk. Monografia historyczna</i> , red. Wojciech Wrzesiński, Wrocław 2006, ss. 916 (Jarosław Kuczer)	255

Bogdan Bobowski
Paweł Towpik

OSADNICTWO PRADZIEJOWE NA TERENIE WSI OCHLA I JEJ NAJBLIŻSZYCH OKOLIC

W 2005 roku Ochla¹ obchodziła uroczyste jubileusz 700-lecia istnienia. Tak stara metryka opiera się na datowanej na rok 1305 zapisce w *Liber Foundationis* biskupstwa wrocławskiego, w której wieś ta została wymieniona pod jej średniowieczną nazwą „Hermansdorf” w sformułowaniu: „Item Hermansdorf solvere tenetur, sed quod sint mansi ignoratur”². Mieszkańcy wsi byli zatem obciążeni na rzecz biskupstwa wrocławskiego, ale autor tej zapiski nie podał wysokości tych obciążeń, ponieważ nie znał liczby łanów, która była podstawą ich oszacowania. Można przypuszczać, że ta niewiedza mogła wynikać stąd, że wieś była założona niedawno lub też niedawno weszła w posiadanie Kościoła wrocławskiego. Brak danych źródłowych o lokacji tej miejscowości.

Tym samym założenie Ochli należałoby datować na ostatnie ćwierćwiecze XIII w. lub na przełom XIII/XIV w. Osadnictwo na tych terenach nastąpiło w okresach znacznie wcześniejszych, sięgających nawet środkowej epoki kamienia. Niniejsze opracowanie jest pierwszą w miarę kompleksową próbą całościowego przedstawienia prehistorycznego osadnictwa na terenie wsi Ochla oraz pobliskich jej rejonów: Miekotu³, Jeleniowa⁴ i Kiełpina⁵.

¹ Wieś Ochla, położona w gminie Zielona Góra, ok. 6 km na pd. od miasta. Przedwojenna nazwa wsi – Ochelhermsdorf.

² *Liber Fundationis Episcopatus Vratislaviensis*, [w:] *Codex Diplomaticus Silesiae* (dalej skrót: CDS), wyd. H. Markgraf i J.W. Schulte, t. XIV, Breslau 1889, s. 153.

³ Przysiółek Miekot (niekiedy oznaczony na mapach jako Błędno, przedwojenne dwie osady Gregor Mühle i Meck Mühle), położony ok. 3,8 km na zach. od Ochli, przynależy administracyjnie do wsi Świdnica (niemieckojęzyczna nazwa – Schweinitz), gmina Świdnica.

⁴ Wieś Jeleniów (niem. Droscheydau), położona w gminie Zielona Góra, nieco ponad 3 km na pd. od Ochli.

⁵ Wieś Kiełpin (przedwojenne Külpenau), położona w gminie Zielona Góra, niespełna 3 km na wsch. od Ochli.

Mezolit

Najstarsze ślady pobytu człowieka w rejonie Ochli, datowane na środkową epokę kamienia, zostały potwierdzone przez następujące źródła archeologiczne:

- Krzemienne grociki odkryte między kwietniem 1931 a marcem 1932 r., prawdopodobnie nieco ponad 800 m na pd. od szosy Ochla-Świdnica⁶, przy skraju lasu, opodal zejścia się dwóch strumieni i równocześnie 950 m na zach. od ostatnich zabudowań przy ul. Ks. Władysława Terlikowskiego w Ochli⁷ (Mapa, nr 13).

- Zbiór krzemieni składający się z 8 wiórów, 6 odłupków, 1 drapacza, 2 odłupków retuszowanych i 1 odłamka krzemienego. Znaleźisko pozyskane podczas badań powierzchniowych w 1974 r.⁸ Na tym terenie odkryto w latach międzywojennych (między kwietniem 1931 a marcem 1932 r.) również bliżej nieokreślone liczne małe narzędzia i ostrza krzemienne⁹. Stanowisko położone jest w obrębie wsch. części ochlańskiego osiedla Ostoja, ok. 70 m od szosy Ochla-Jeleniów (Mapa, nr 16).

- Zbiór krzemieni składający się z 1 skrobacza, 5 odłupków, 1 wióra, 2 fragmentów wiórów i 1 odłamka krzemienego. Znaleźisko pozyskane podczas badań powierzchniowych w 1974 r. na stanowisku położonym 150 m na zach. od ul. Żagańskiej, na wysokości ostatnich przy tej ulicy przedwojennych zabudowań¹⁰ (Mapa, nr 29).

- Zbiór krzemieni składający się z 1 rdzenia, 1 wióra i 1 odłupka. Znaleźisko pozyskane podczas badań powierzchniowych w 1974 r. na stanowisku

⁶ W niniejszym opracowaniu podano odległości przybliżone, mierzone na podstawie usytuowania stanowisk na mapach Archeologicznego Zdjęcia Polski (dalej skrót: AZP).

⁷ Wojewódzki Konserwator Zabytków Archeologicznych w Zielonej Górze (dalej: WKZA-ZG), Karta AZP 63-13, st. 24/2 (pierwsza liczba oznacza nr stanowiska na obszarze, druga nr w miejscowości); Archiwum Map Muzeum Archeologicznego we Wrocławiu (dalej: AMMA-W), przedwojenna mapa archeologiczna – arkusz M2333; R. Liebetaut, *Die Mittlere Steinzeit in Schlesien* (dalej: R. Liebetaut, *Mittlere...*), Mannus Bücherei, t. LV, Leipzig 1936, s. 58; idem, *Die Fundplätze der Mittleren Steinzeit in Schlesien* (dalej: R. Liebetaut, *Fundplätze...*), Leipzig 1936, s. 73.

⁸ WKZA-ZG, Karta AZP 63-13, st. 27/8; A. Kołodziejcki, *Sprawozdanie z działalności wojewódzkiego konserwatora do spraw archeologicznych na województwo zielonogórskie za rok 1974* (dalej: A. Kołodziejcki, *Sprawozdanie... 1974*), „Silesia Antiqua” (dalej skrót: SA), t. XX (1978), s. 271, tab. poz. 17; M. Kwapiński, A. Marcinkian, *Materiały z badań powierzchniowych osadnictwa pradziejowego z rejonu Kłodawy i pn. części Dolnego Śląska* (dalej: M. Kwapiński, A. Marcinkian, *Materiały...*), maszynopis, Zielona Góra 1975, s. 81.

⁹ AMMA-W, ark. M2333; „Altschlesien” (dalej skrót: Alt), t. VI (1936), z. 2, s. 384; R. Liebetaut, *Mittlere...*, s. 58; idem, *Fundplätze...*, s. 73; zapewne też m.in. o nich wspomina S. Schulz, *Ochelhermsdorf* (S. Schulz, *Ochelhermsdorf...*), rękopis pracy gimnazjalnej, 1934, s. 2.

¹⁰ WKZA-ZG, Karta AZP 63-13, st. 40/31; A. Kołodziejcki, *Sprawozdanie... 1974*, s. 271, tab. poz. 17; M. Kwapiński, A. Marcinkian, *Materiały...*, s. 89-90.

położonym ok. 80 m na pd. od polnej drogi Ochla – osiedle świdnickie Łochowo, w odległości 1,3 km na zach. od szosy Ochla-Jeleniów¹¹ (Mapa, nr 30).

- Krzemieny odłupek retuszowany. Znaleździisko pozyskane podczas badań powierzchniowych w 1974 r. na stanowisku położonym w rejonie na pd.-wsch. od naroża ogródków działkowych „Sawanna”¹² (Mapa, nr 43).

- Zbiór krzemieni składający się z 16 odłupków, 1 fragmentu rdzenia, 1 skrobacza, 1 wióra mikrołuskanego i 3 drobnych wiórków. Znaleździisko pozyskane podczas badań powierzchniowych w 1974 r. na stanowisku położonym przy pd. skraju ochlańskich ogródków działkowych „Sawanna” (w okolicy studni głębinowych¹³ – Mapa, nr 44).

- Zbiór krzemieni składający się z 6 odłupków, 3 wiórów i 1 drapacza skośnego zakolonego. Znaleździisko pozyskane podczas badań powierzchniowych w 1974 r. na stanowisku położonym ok. 120 m od pn. brzegu Śląskiej Ochli i 700 m na zach. od kielpińskiego mostu na tej rzece¹⁴ (Mapa, nr 48).

- Bliżej nieokreślona liczba krzemieni. Znaleździisko pozyskane podczas badań powierzchniowych w 1974 r. na stanowisku położonym ok. 1,5 km na wsch. od kielpińskiego mostu na Śląskiej Ochli i ok. 100 m od pn. brzegu rzeki¹⁵ (Mapa, nr 49).

- Odłupki krzemienne i mikrolityczne grociki odkryte w Jeleniowie. Stanowisko według urzędowych badań przeprowadzonych w 1932 r. miało znajdować się na pd. skraju zabudowań stojących po zach. stronie drogi Ochla-Niwiska¹⁶.

Najprawdopodobniej z okresu mezolitu pochodzi również:

- 20 fragmentów odłupków krzemienych, w tym 1 rylec i 1 fragment rdzenia. Znaleździisko pozyskane podczas badań powierzchniowych AZP na stanowisku położonym na pn. wsch. od zabudowań świdnickiego osiedla Miekot, 300 m na pn. od szosy Ochla-Świdnica i 2,6 km od ostatnich zachodnich zabudowań Ochli¹⁷ (Mapa, nr 2).

¹¹ WKZA-ZG, Karta AZP 63-13, st. 41/32; A. Kołodziejcki, *Sprawozdanie... 1974*, s. 271, tab. poz. 17; M. Kwapiński, A. Marcinkian, *Materiały...*, s. 90.

¹² WKZA-ZG, Karta AZP 63-14, st. 20/28; M. Kwapiński, A. Marcinkian, *Materiały...*, s. 88; A. Kołodziejcki, *Sprawozdanie... 1974*, s. 271, tab. poz. 17.

¹³ WKZA-ZG, Karta AZP 63-14, st. 21/29; M. Kwapiński, A. Marcinkian, *Materiały...*, s. 89; A. Kołodziejcki, *Sprawozdanie... 1974*, s. 271, tab. poz. 17.

¹⁴ WKZA-ZG, Karta AZP 63-14, st. 25/3; M. Kwapiński, A. Marcinkian, *Materiały...*, s. 46; A. Kołodziejcki, *Sprawozdanie... 1974*, s. 270, tab. poz. 8.

¹⁵ WKZA-ZG, Karta AZP 63-14, st. 26/4; A. Kołodziejcki, *Sprawozdanie... 1974*, s. 270, tab. poz. 8.

¹⁶ WKZA-ZG, Karta AZP 64-13, st. 36/1; AMMA-W, ark. M2333; „Altschlesische Blätter” (dalej skrót: AB), Jg. VII (1932), nr 5, s. 81; Alt, t. VII (1938), z. 2, s. 267; R. Liebetraut, *Mitteler...*, s. 58; idem, *Fundplätze...*, s. 71.

¹⁷ WKZ-ZG, Karta AZP 63-13, st. 12/16.

W 1974 r. pod kątem okresu mezolitu przebadano powierzchniowo również dwa inne stanowiska, których nie można jednoznacznie określić jako mezolitycznego charakteru:

- Stanowisko położone 80 m na pd. od polnej drogi Ochla – osiedle świdnickie Łochowo, oddalone 700 m na zach. od szosy Ochla-Jeleniów¹⁸ (Mapa, nr 15).

- Stanowisko położone przy pd. ścianie ochlańskich ogródków działkowych „Sawanna”, 200 m na zach. od studni głębinowych¹⁹ (Mapa, nr 45).

Łącznie na terenie Ochli i Jeleniowa oraz w pobliżu Kiełpina znanych jest minimum osiem stanowisk mezolitycznych. Na obecnym etapie badań trudno nadać im jednoznaczny charakter osadniczy, najprawdopodobniej jednak są to pozostałości po tymczasowym pobycie ludności. Zachowane materiały z badań nie pozwalają stwierdzić odkrycia na przebadanych stanowiskach śladów osadniczych w postaci szałasów i półziemianek. Ludzie środkowej epoki kamienia prowadzili życie w małych, ruchliwych grupkach łowców i zbieraczy, najczęściej stanowiących jedną kilkusobową rodzinę. Polowali na jelenie, sarny i dziki, często używając do tego celu łuku. Byli dobrymi rybakami, potrafili wyrabiać łodzie dębunki, kościane harpuny, haczyki do wędek, dlatego chętnie swoje najczęściej krótkotrwałe siedziby lokowali przy piaszczystych rozlewiskach rzek i jezior²⁰. Ta charakterystyczna cecha osadnicza znajduje potwierdzenie również w rejonie Ochli, gdyż tamtejsze stanowiska lokowane są albo położone bezpośrednio przy rzece Śląskiej Ochli, albo przy innych ciekach wodnych, jednak nie dalej niż 1,5 km od tej rzeki (względnie jej starego koryta – rzeczki Wodna, zwanej też Zimnica). Rzeka natomiast, jeszcze do lat trzydziestych ubiegłego wieku, kiedy to została gruntownie uregulowana, znana była ze swych corocznych wiosennych wylewów²¹.

Rozpatrując mezolityczne osadnictwo w rejonie Zielonej Góry, należy wspomnieć o pobliskich gruntownie przebadanych stanowiskach z miejscowości Ługi i Stary Staw, pow. Nowa Sól²². Badania w Ługach zainspirowały kierującego pracami archeologicznymi Zbigniewa Bagniewskiego do przeprowadzenia penetracji wydym wzdłuż Śląskiej Ochli. W wyniku badań powierzch-

¹⁸ *Ibidem*, st. 26/7; AMMA-W, ark. M2333; A. Kołodziejski, *Sprawozdanie... 1974*, s. 271, tab. poz. 17.

¹⁹ WKZA-ZG, Karta AZP 63-14, st. 22/30; A. Kołodziejski, *Sprawozdanie... 1974*, s. 271, tab. poz. 17.

²⁰ K. Godłowski i J.K. Kozłowski, *Historia starożytna ziem polskich*, wyd. 6, Warszawa 1985, s. 38-39.

²¹ W. Towpik, *Gmina Zielona Góra. Zarys dziejów jej wsi i informacja o pracy Rady Gminy I kadencji*, Zielona Góra 1994, s. 83.

²² E. Przechrta, *Stan badań nad osadnictwem epoki kamienia i wczesnej epoki brązu na Środkowym Nadodrzu*, „Rocznik Lubuski” (dalej skrót: RL), t. XXIV (1998), cz. 1, s. 27, ryc. 2, i s. 28.

niowych odkrył on w roku 1974 większość z przedstawionych powyżej podochlańskich stanowisk mezolitycznych²³. Istotnym postulatem badawczym jest ustalenie zasięgu penetracji ludności związanej ze stanowiskami w Ługach i jej prawdopodobnego pobytu w rejonie Ochli. Choć stanowiska z Ługów są oddalone od ochlańskich w linii prostej średnio o 10 km, próbę odpowiedzi na to pytanie mogłaby umożliwić jedynie dokładna analiza porównawcza mezolitycznych artefaktów z tych dwóch miejscowości. W przeciwieństwie jednak do bogatej i dobrze zinwentaryzowanej przez Bagniewskiego kilkutysięcznej kolekcji z Ługów, nieliczne znaleziska z rejonu Ochli zaginęły po 1945 r. lub też nie zostały dobrze zinwentaryzowane (brak rysunków). Istotny wydaje się postulat odszukania i określenia chronologii zdeponowanych w magazynach Muzeum Archeologicznego Środkowego Nadodrza w Świdnicy artefaktów mezolitycznych z rejonu Ochli²⁴. Wydaje się to tym bardziej uzasadnione, jeśli weźmiemy pod uwagę, iż znaleziska ze stanowiska Ługi C, ostrożnie przypisywane grupie protokomornickiej i datowane (analiza typologiczna) na początkowy okres preborealny, należą do jednych z najstarszych znalezisk mezolitycznych na ziemiach polskich²⁵.

Neolit

Na terenie Ochli i w jej najbliższym sąsiedztwie w okresie międzywojennym odkryto następujące artefakty neolityczne:

- Siekierka kamienna wykonana przez ludność kultury amfor kulistych o wymiarach 11,5 cm dł. i 5,2 cm szer. (ryc. 1.1 i 1.2); jest prawdopodobnie jedynym zachowanym fizycznie do dnia dzisiejszego eksponatem neolitycznym z Ochli. Brak identyfikacji miejsca odkrycia²⁶.
- Późnoneolityczne krzemienne ostrze oszczepu (ryc. 2) o brązowym zabarwieniu i wymiarach 8,7 x 1,8 cm, odkryte w 1932 r. Na miejscu odkrycia artefaktu (lokalizacja niezidentyfikowana) tego samego roku przeprowadzono

²³ Z. Bagniewski, *Niektóre zagadnienia osadnictwa mezolitycznego na terenie Polski południowo-zachodniej*, „Studia Archeologiczne” (dalej skrót: StA), t. XV (1987), s. 7, 21-24 oraz 57 poz. 121, 58 poz. 141, 64 poz. 279-285.

²⁴ Informacja ustna pochodząca od pani archeolog Ewy Przechrzyty, jesień 2005 r.

²⁵ Z. Bagniewski, *Wyniki kontynuacji badań na stan. C w Ługach, pow. Nowa Sól*, „Śląskie Sprawozdania Archeologiczne” (dalej skrót: ŚSA), t. XVI (1974), s. 11-14; idem, *Spółeczności myśliwsko-rybackie w okresie od IX do III tysiąclecia p.n.e. na terenie Polski południowo-zachodniej*, Ossolineum, Wrocław 1979, s. 30-64, 112-120 (ryc.), 134.

²⁶ Pomiary wykonał P. Towpik (październik 2005 r.), zdjęcie z archiwum P. Towpika (fot. K. Badach-Rogowski). Siekierka zdeponowana obecnie w Muzeum Archeologicznym Środkowego Nadodrza w Świdnicy k. Zielonej Góry (dalej skrót: MAŚN-Ś), nr kat. 892:1958; zapewne też S. Schulz, *Ochelhermsdorf...*, s. 2 (mylnie określając ją jako topór bez otworu).

urzędowe badania archeologiczne²⁷. Znaleźzisko to jest zapewne tożsame ze wzmiankowanym w tym samym roku odkryciem krzemiennego sztyletu²⁸.

- Ostrze krzemienne odkryte pomiędzy kwietniem 1933 a marcem 1934 r. Brak bliższych informacji o artefakcie i miejscu jego odkrycia²⁹.

- Kamienne topory z otworem na trzonek. Brak dokładniejszych informacji o ich liczbie, wyglądzie i miejscu odkrycia³⁰.

- Bliżej nieokreślony fragment wyrobu kamiennego i wiór krzemiennoy. Brak dokładnej identyfikacji miejsca odkrycia³¹.

- Kamienny toporek znaleziony na terenie Kiełpina w 1939 r. Brak dokładnej identyfikacji miejsca odkrycia³².

Znanych jest też kilka lokalizacji z okresu przedwojennego, w których wystąpiły luźne znaleźziska neolityczne, niestety brak informacji o odkrytych tam artefaktach (być może były to miejsca odkrycia wspomnianych wcześniej artefaktów o nieokreślonej lokalizacji):

- Stanowisko z luźnym znaleźziskiem położone nieco ponad 550 m na zach. od pierwszego mostku na szosie Ochla-Jeleniów, na terenie obecnej szkółki leśnej³³ (Mapa, nr 8).

- Stanowisko z luźnym znaleźziskiem położone na torfowisku bagiennym, niespełna 100 m od pn. brzegu ciekii Wodna (stare koryto Śląskiej Ochli) i 380 m na zach. od szosy Ochla-Jeleniów³⁴ (Mapa, nr 17).

- Stanowisko z luźnym znaleźziskiem położone w granicach wsi Ochla, od pn. wsch. strony lasku brzoźowego przy ul. Szkolnej. W okresie powojennym podczas badań powierzchniowych AZP znaleziono tu jeden, przypuszczalnie neolityczny odłupek krzemiennoy³⁵ (Mapa, nr 33).

- Stanowisko z luźnym znaleźziskiem położone na terenie lesistych wzniesień, ok. 1 km na pn. zach. od budynku administracyjnego ochlańskiego Parku Etnograficznego³⁶ (Mapa, nr 36).

- Stanowisko określane jako ślad osadniczy, położone ok. 100 m na pn. od Śląskiej Ochli i ok. 750 m na wsch. od nieistniejącego kolejowego mostu na tej rzece³⁷ (Mapa, nr 42).

²⁷ W. Hoffmann, *Zur Vorgeschichte des Kreises Grünberg* (dalej: W. Hoffmann, *Vorgeschichte*), „Grünberger Hauskalender” 1933, Jg. XXIII, s. 41 i Taf. II (Odkrycia dokonał mieszkaniec wsi – R. Zerbe); S. Schulz, *Ochelhermsdorf...*, s. 2.

²⁸ AB, Jg. VII (1932), nr 4, s. 64, i nr 5, s. 83.

²⁹ Alt, t. IX (1940), s. 180.

³⁰ S. Schulz, *Ochelhermsdorf...*, s. 2.

³¹ AB, Jg. VIII (1933), nr 3, s. 56 i nr 4, s. 75.

³² *Ibidem*, Jg. XIV (1939), nr 2, s. 79 (meldunek nauczyciela Rothe).

³³ WKZA-ZG, Karta AZP 63-13, st. 18/33; AMMA-W, ark. M2333.

³⁴ WKZA-ZG, Karta AZP 63-13, st. 28/11; AMMA-W, ark. M2333.

³⁵ WKZA-ZG, Karta AZP 63-14, st. 3/3; AMMA-W, ark. M2333.

³⁶ WKZA-ZG, Karta AZP 63-14, st. 13/4; AMMA-W, ark. M2260; być może również R. Liebetraut, *Mittlere...*, s. 73.

³⁷ WKZA-ZG, Karta AZP 63-14, st. 19/15; AMMA-W, ark. M2333.

Rejon Ochli z uwagi na występujące tam piaszczyste gleby nie cieszył się zainteresowaniem grup wczesnoneolitycznych rolników. Początki penetracji neolitycznej należy wiązać z pojawieniem się w rejonie środkowego Nadodrza ludności wschodniej grupy terytorialnej kultury pucharów lejkowatych. Ludność ta początkowo zajmowała głównie tereny nadwodne. Mogła wędrować rzekami (również Śląską Ochlą) po rozległych obszarach Nizy Środkowoeuropejskiego, szybko pokonując duże dystanse. Gospodarka ludności kultury pucharów lejkowatych była oparta na chowie zwierząt i starym, opartym na łowiectwie i zbieractwie, sposobie zdobywania dodatkowego pożywienia³⁸. Były to pierwsze grupy rolnicze doskonale zaadaptowane do warunków życia na terenach piaszczystych, występujących w rejonie Ochli. W trakcie rozwoju wspólnoty kultury pucharów lejkowatych nad środkową Odrą pojawiły się nowe formacje ludności kultury amfor kulistych³⁹, wywodzące się z terenów rozciągających się od międzyrzecza dolnej Łaby i Odry na zachodzie, środkowego dorzecza Odry na południu – po dolną Wisłę na wschodzie⁴⁰. Zajmująca się hodowlą bydła i świń ludność znalazła wśród lasów i obfitujących w wodę terenów rozlewiska Śląskiej Ochli dogodne warunki bytowania. Grupy ludności kultury amfor kulistych oprócz pastwisk mogły również przyciągać dobre łowiska rybackie. Pod koniec neolitu w okolicy Ochli mogły się pojawić również grupy ruchliwych koczowników kultury ceramiki sznurowej. Pomimo poświadczonego materiałem ruchomym pobytu ludności środkowo neolitycznej w najbliższym rejonie Ochli nie stwierdzono śladów jej osad oraz grobów z tego okresu – co może świadczyć o sezonowej penetracji regionu.

Epoka brązu i wczesna epoka żelaza

Najwięcej śladów po prehistorycznym osadnictwie na terenach dzisiejszej Ochli i jej najbliższego otoczenia pochodzi z epoki brązu (EB), która w Ochli jest reprezentowana przez okresy III, IV i V, oraz wczesnej epoki żelaza (EŻ) – okresu halsztackiego (HaC, HaD1 i D2). Stosuje się również datację dwóch okresów lateńskich: LaA (będący często odpowiednikiem czasowym HaD2) i LaB. Na te okresy datowano w rejonie Ochli ok. 35 stanowisk archeologicznych, które ze względu na pozyskane tam znaleziska można podzielić na⁴¹:

³⁸ A. Kulczycka-Leciejewiczowa, *Badania nad osadnictwem neolitycznym we wschodniej części środkowego i dolnego Nadodrza*, [w:] *Człowiek a środowisko w środkowym i dolnym Nadodrzu, Badania nad osadnictwem pra- i wczesnodziejowym*, red. L. Leciejewicz, E. Gringmuth-Dallmer, Wrocław 1996, s. 44-46.

³⁹ *Ibidem*, s. 47.

⁴⁰ T. Wiślański, *Dalszy rozwój ludów neolitycznych. Plemiona kultury amfor kulistych*, [w:] *Prahistoria ziem polskich (dalej skrót: PZP)*, t. II, *Neolit*, Wrocław-Warszawa-Kraków-Gdańsk 1979, s. 261.

⁴¹ WKZA-ZG, Karty AZP dla obszarów 63-13, 63-14 i 64-13.

A) Stanowiska identyfikowane jako cmentarzyska kurhanowe:

- Jedyne jak dotąd w rejonie Ochli zidentyfikowane w okresie międzywojennym cmentarzysko kurhanowe, w trakcie badań AZP już niepotwierdzone, miało znajdować się do 50 m na pn. od wylotu ul. Leśnej, przy znajdującym się tam strumieniu⁴² (Mapa, nr 38). Mógł to być niewielki nasyp ziemny z kamiennym jądrem (względnie dodatkowo kamiennymi kręgami) oraz ziemnym nasypem. Podobne formy kurhanów, przypisywanych kulturze lużyckiej, odnajdujemy w pobliskim regionie, np. w Koźli, gm. Świdnica, Płotach, gm. Czerwieńsk, Droszkowie, gm. Zabór, Broniszowie i Studzieńcu, gm. Kożuchów – datowane na okresy III i IV EB oraz w Miocinie Dolnym i Średnim – datowane na IV okres EB⁴³.

B) Stanowiska identyfikowane jako płaskie cmentarzyska popielnicowe:

- Prawdopodobne cmentarzysko (?) ze zbiorem 11 fragmentów ceramiki datowanych na okres LaB, pozyskanych podczas badań powierzchniowych AZP. Stanowisko *Ochla-Miekot 1* jest położone ok. 400 m na pn. od szosy Ochla-Świdnica i średnio 2,1 km od ostatnich zabudowań wsi⁴⁴ (Mapa, nr 5).

- Cmentarzysko popielnicowe (lub/i osada) eksplorowane urzędowo w okresie międzywojennym, prawdopodobnie tu właśnie w 1932 r. odkryto 19 grobów datowanych na okres wczesnej EŻ⁴⁵. Przeprowadzone badania powierzchniowe AZP nie potwierdziły cmentarzyska, równocześnie na podstawie znalezionych 29 fragmentów ceramiki datowanych na okres V EB-HaD oraz kilku jam i palenisk zaszeregowano stanowisko do osad. Stanowisko *Ochla-Miekot 2* jest położone 200 m na pn. od szosy Ochla-Świdnica i 2,4-2,5 km od ostatnich zach. zabudowań Ochli⁴⁶ (Mapa, nr 6).

- Cmentarzysko popielnicowe ze zbiorem 34 sztuk ceramiki datowanych na okres III EB-LaA. Znane było już w okresie międzywojennym. Stanowisko położone jest w lesie, ok. 250 m na pn.-wsch. od wylotu obecnej ul. Leśnej⁴⁷ (Mapa, nr 32).

- Płaskie cmentarzysko popielnicowe datowane na okres V EB-HaC/HaD1. Stanowisko zlokalizowane jest od pn. i pd. strony ul. Kożuchowskiej, przy byłym Zakładzie Transportu Samochodowego⁴⁸ (Mapa, nr 35). O znaleziskach w tym obiekcie informują już doniesienia z lat dziewięćdziesiątych

⁴² *Ibidem*, Karta AZP 63-14, st. 15/9; AMMA-W, ark. M2333.

⁴³ A. Marcinkian, *Z badań nad kulturą lużycką w epoce brązu na terenie Krainy Zielonogórskiej* (dalej: A. Marcinkian, *Z badań...*), RL, t. XII (1983), s. 39-40; M. Kwapiński, *Uwagi o genezie grobów kurhanowych ludności kultury lużyckiej w dorzeczu Odry*, RL, t. XIV (1986), s. 137-139.

⁴⁴ WKZA-ZG, Karta AZP 63-13, st. 15/1.

⁴⁵ A.B., Jg. VII (1932), nr 2, s. 36, i nr 4, s. 64; *ibidem*, Jg. VIII (1933), nr 2, s. 27.

⁴⁶ WKZA-ZG, Karta AZP 63-13, st. 16/2; AMMA-W, ark. M2333.

⁴⁷ *Ibidem*, Karta AZP 63-14, st. 2/13; AMMA-W, ark. M2333.

⁴⁸ *Ibidem*, st. 12/1; AMMA-W, ark. M2333.

XIX w., kiedy budowano tam drogę; kolejne przypadkowe odkrycia pochodzą z okresu międzywojennego i powojennego, podczas przeprowadzanych tam prac budowlanych.

- Co najmniej 1 grób popielnicowy, brak o nim bliższych informacji, znalezisko z 1894 r.⁴⁹
- 3 naczynia gliniane, brak o nich bliższych informacji, znalezisko z 1895 r.⁵⁰
- Min. 1 grób popielnicowy datowany na V EB-HaD1, odkryty w 1931 r.⁵¹
- 18 grobów popielnicowych odkrytych (najprawdopodobniej na tym stanowisku) podczas badań urzędowych w 1931 r. Przy grobach znaleziono m.in. gliniane naczynie kadzielne, brązowe szpile do spinania szat, żelazne haczyki od pasów i dłuto. Artefakty metalowe wyraźnie wskazywały na ślady spalenia razem ze zwłokami. Cmentarzysko datowane na V EB-HaD1 (ryc. 3.1-3.3)⁵².
- 1 grób popielnicowy odkryty w 1970 r.⁵³
- 1 grób popielnicowy odkryty w 1974 r. z zawartością: baniasta popielnica zdobiona ze spalonymi ludzkimi kośćmi (ryc. 4.3); stożkowata misa nakrywająca urnę (ryc. 4.1); stożkowata miseczka (ryc. 4.2); baniasty dzbanuszek z uchem (ryc. 4.4); stożkowaty miniaturowy czerpaczek (ryc. 4.5); stożkowate naczynko z płaskim dnem (ryc. 4.6); szpila z brązu długości 23 cm (ryc. 4.7), łącząca w sobie swoiste cechy dwóch typów szpil. Jej górna część ma profilowaną główkę, pod którą do połowy ciągnie się spiralne karbowanie, natomiast w swej środkowej części ma charakterystyczne, a równocześnie rzadziej występujące wygięcie, tzw. łabędzią szyjkę, o przekroju romboidalnym. Zespół grobowy datowany na okres HaC⁵⁴.

⁴⁹ „Schlesiens Vorzeit in Bild und Schrift”, t. VI (1896), z. 3, s. 175.

⁵⁰ *Ibidem*, t. VII (1897), z. 2, s. 234.

⁵¹ AMMA-W, ark. M2333, W. Hoffmann, *Zur Vorgeschichte...*, s. 41 i Taf. II (odkryty podczas budowy stodoły na posesji nr 90a przez jej właściciela A. Faustmana).

⁵² AB, Jg. VI (1931), nr 4, s. 61, i Jg. VII (1932), nr 2, s. 23; S. Schulz, *Ochelhermsdorf...*, s. 2; W. Hoffmann, *Vorgeschichte...*, s. 41; zapewne o tym cmentarzu wspomina: Alt, t. VI (1936), z. 2, s. 393, oraz T. Malinowski, *Katalog cmentarzysk ludności kultury łużyckiej w Polsce*, Warszawa 1961, s. 19, poz. 1553; dzbanek (ryc. 3.3), złożony dawniej „na pamiątkę” w domu ówczesnego właściciela posesji A. Faustmana, obecnie zdeponowany jako materiał edukacyjny w Zakładzie Archeologii Instytutu Historii Uniwersytetu Zielonogórskiego (dalej skrót: ZAIH-UZ); misa (ryc. 3.2) obecnie zdeponowana w MAŚN-Ś.

⁵³ WKZA-ZG, Karta AZP 63-14, st. 12/1; A. Kołodziejcki, *Sprawozdanie z działalności wojewódzkiego konserwatora do spraw archeologicznych na województwo zielonogórskie za rok 1970*, SA, t. XIV (1972), s. 289 (tab. poz. 14).

⁵⁴ A. Kołodziejcki, *Materiały do osadnictwa kultury łużyckiej* (dalej: A. Kołodziejcki, *Materiały do osadnictwa...*), „Zielonogórskie Zeszyty Muzealne” (dalej skrót: ZZM), t. VI (1976), s. 186-188 i tab. III; idem, *Ochla, woj. Zielona Góra* (dalej: A. Kołodziejcki, *Ochla III...*), SA, t. XX (1978), s. 302-304. Szpila i naczynia zdeponowane obecnie w MAŚN-Ś (nr kat. MZG-O 1974:5-12).

- 1 grób popielnicowy odkryty w 1976 r. z zawartością: urna z nakrywającą ją misą (ryc. 5.1); dzbanuszek i mały baniasty garnczek (ryc. 5.2); szczątki stosu pogrzebowego. Zespół grobowy o przybliżonym datowaniu na okres HaC⁵⁵.
- Grób popielnicowy odkryty w 1988 r. Inwentarz: urna (ryc. 6.1) ze szczątkami kostnymi (ryc. 6.2); misa przykrywająca urnę (ryc. 6.3); talerzyk (ryc. 6.4); 2 dzbanki z ozdobnymi guzami (ryc. 6.5); garniec (ryc. 6.6); miseczka płaska (ryc. 6.7); dzbanuszek ostrodenny (ryc. 6.8); workowaty mikroczerpaczek (ryc. 6.9); mikromiseczka (ryc. 6.10); mikronaczyńko ostrodenne (ryc. 6.11); prosta szpila z brązu (wym. dług. 18,5 cm i śred. 4 mm) z profilowaną główką, zakończoną małą kulką (ryc. 6.12)⁵⁶.
- Drugi grób popielnicowy odkryty również w 1988 r. Inwentarz: urna; misa; gliniane naczynie kadzielne (ryc. 7.1); dzbanek (ryc. 7.2); kubeczek (ryc. 7.3); dzbanuszek okrągłodenny (ryc. 7.4); dzbanuszek ostrodenny (ryc. 7.5); miseczka (ryc. 7.6); mikromiseczka (ryc. 7.7); 107 fragmentów innych naczyń ceramicznych (ryc. 7.8)⁵⁷. Obydwa zespoły grobowe datowano na okres V EB-HaC.
- Znaleźiska luźne odkryte w 1988 r.: dzbanuszek ostrodenny (ryc. 8.1), zdobiona naokolnymi i skośnymi pasmami żłobków miseczka lub czerpaczek (ryc. 8.2)⁵⁸.

Groby popielnicowe zalegały na głębokości od ok. 0,5 do 1 m. Deponowano w nich przeważnie pojedynczą glinianą, ręcznie wykonaną urnę, często w formie wazy przybierającej niekiedy kształt pucharowaty⁵⁹. W grobie pozostawiano również od kilku do kilkunastu mniejszych naczyń. Ułożenie naczyń obstawy kształtowało dół grobu, który w większości wypadków miał kształt kolisty lub owalny. Od liczby dostawianych naczyń zależała też wielkość całego grobu. Popielnice ustawiano przeważnie przy krawędzi jamy grobowej, rzadko w centralnym miejscu. Przy urnie znajdowały się niekiedy szczątki stosu pogrzebowego (znamy co najmniej dwa takie wypadki), a na-

⁵⁵ Wg N. Towpika, odkrywcy grobu (zdjęcie z archiwum P. Towpika, fot. N. Towpik, relacja z grudnia 2005 r.).

⁵⁶ Szpila (zdjęcie z archiwum P. Towpika, fot. K. Badach-Rogowski) zdeponowana obecnie w MAŚN-Ś (nr kat. MZG-O 1988:158). Urna oraz naczynia obstawy zdeponowane obecnie w ZAIH-UZ (zdjęcia z archiwum P. Towpika, fot. P. Towpik).

⁵⁷ Fragmenty urny, misa i fragmenty innych naczyń zdeponowane w MAŚN-Ś, Karty kat. MZG-O 1988/155-157. Garnuszek, kadzielnico i małe naczynie zdeponowane w ZAIH-UZ. Zdjęcia z archiwum P. Towpika (fot. P. Towpik).

⁵⁸ Ceramika zdeponowana obecnie w ZAIH-UZ. Zdjęcia z archiwum P. Towpika (fot. P. Towpik).

⁵⁹ J. Deichmüller, *Tonöfen und Ofenmodelle der Lausitzer Kultur* (dalej: J. Deichmüller, *Tonöfen...*), Leipzig 1941, s. 97.

wet nieregularnie ułożone kamienie, pochodzące prawdopodobnie ze stosu pogrzebowego. Kamienne kręgi należą jednak do rzadkości, nie spotyka się również kamiennych wieńców, brak też jakichkolwiek innych kamiennych bądź drewnianych konstrukcji związanych z grobem⁶⁰. Powierzchnia urn była zawsze wygładzona, nasady szyjki zdobione zazwyczaj dookólnymi żłobkami, a brzuśce – odchodzącymi od tych dookólnych zdobień ukośnymi bądź prostopadłymi żeberkami (tworzącymi często otwarte lub zamknięte trójkąty). Między grupami żeberek występowały niekiedy dodatkowe zdobienia w postaci odcisniętych kółeczek. Urny zazwyczaj nakryte były misą odwróconą dnem do góry⁶¹. Wśród wyposażenia grobu spotykano różnorodnego kształtu i wielkości naczynia ceramiczne o wygładzonej lub chropowatej powierzchni, barwie brunatnej lub ciemnobrunatnej: misy, dzbanki, kubki, czepaki i amforki. Zdecydowana większość naczyń nie ma jakichkolwiek zdobień (niekiedy listwy plastyczne, guzy lub zdobienia jak na urnach). Często występowały one w formie zminiaturyzowanej. W naczyniach znajdowały się najprawdopodobniej dary (zapewne produkty żywnościowe), które miały stanowić bądź wyposażenie zmarłego w zaświaty, bądź były składane w celu przebłagania jego gniewu lub miały zapewnić jego opiekę. Znaleźiska powojenne na omawianym cmentarzu mają wyraźne cechy I i II fazy rozwoju grupy białowickiej, tj. okresu V EB-HaD1, znane z wielu innych typowych dla tej grupy cmentarzysk z północnej części Dolnego Śląska i Wschodnich Łużyc⁶². Tym samym również zostały potwierdzone datowania przedwojenne.

- Płaskie cmentarzysko popielnicowe znane z przedwojennych odkryć i datowane ogólnie na EB. Niezweryfikowane podczas badań powierzchni-

⁶⁰ W. Kropf, *Die Billendorfer Kultur*, Leipzig 1938, s. 15-16. Według N. i W. Towpików, przypadkowych odkrywców czterech grobów w: 1970, 1974, 1976 i 1988 r. (relacja z grudnia 2005 r.).

⁶¹ *Ibidem*; W. Hoffmann, *Vorgeschichte...*, s. 41.

⁶² A. Kołodziejcki, *Materiały z cmentarzyska ciałopalnego ludności kultury łużyckiej w Starym Kisielinie, pow. Zielona Góra* (dalej: A. Kołodziejcki, *Materiały... w Starym Kisielinie...*), „Materiały Komisji Archeologicznej Lubuskiego Towarzystwa Naukowego”, nr 2, Zielona Góra 1967, np. ryc. 4:6, 8:22, 9:2, 15:26; idem, *Cmentarzysko ludności kultury łużyckiej w Trzebulach, pow. Krosno Odrzańskie* (dalej: A. Kołodziejcki, *Cmentarzysko... w Trzebulach...*), „Fontes Archeologici Posnanienses” (dalej skrót: FON), t. XIX (1968), np. tab. 1:18,50, tab. 2:47, 49, 50, tab. 3:13, 31, 47 i nast., tab. 6:26; idem, *Groby ciałopalne z Pierzwina, pow. Zielona Góra* (dalej: A. Kołodziejcki, *Groby... z Pierzwina...*), Zielonogórskie Zeszyty Muzealne (dalej skrót: ZZM), t. V (1975), s. 226; idem, *Materiały z cmentarzyska ciałopalnego ludności kultury łużyckiej w Sarbii, pow. Krosno Odrzańskie*, Fontes Archeologici Posnanienses (dalej skrót: FAP), t. XXIV (1973), s. 148-153; idem, *Problematyka kultur okresu halszackiego na ziemi lubuskiej*, ZZM, t. IV (1974), s. 95, tab. V (Sarbja); idem, *Próba nowego podziału chronologicznego okresu halszackiego i lateńskiego w pn. części Dolnego Śląska na tle przemian kulturowych*, ZZM, t. V (1975), s. 26, tab. II (Zameczno pow. Głogów), tab. V; J. Orlicka, *Badania wykopaliskowe na cmentarzysku kultury łużyckiej w Mirocinie Dolnym st. 78, gm. Kozuchów*, ŚSA, t. XXXVI (1995), s. 279.

wych AZP. Stanowisko położone jest ok. 170 m na pn. wsch. od skrzyżowania ul. Grzybowej z przedłużeniem ul. Sadowej⁶³ (Mapa, nr 37).

C) Stanowiska identyfikowane jako osady:

- Osada eksplorowana w okresie międzywojennym, dziś znana z dwóch stanowisk przebadanych powierzchniowo w ramach AZP i datowanych na okres HaD. Na pierwszym stanowisku, oddalonym ok. 2,7 km od ostatnich zabudowań Ochli i 270 m na pn. od szosy Ochla-Świdnica, pozyskano zbiór 27 fragmentów ceramiki (Mapa, nr 2). Drugie stanowisko oddalone jest 3,2 km na zach. od Ochli i 200 m na pn. od wspomnianej szosy. Pozyskano tam zbiór 10 fragmentów ceramiki⁶⁴ (Mapa, nr 1).

- Osada ze zbiorem 33 fragmentów ceramiki pozyskanych podczas badań powierzchniowych AZP i datowanych na okres HaD/LaA. Stanowisko położone jest średnio 700 m na pn. od szosy Ochla-Świdnica i niespełna 2,1 km od ostatnich zabudowań Ochli⁶⁵ (Mapa, nr 4).

- Osada ze zbiorem 41 fragmentów ceramiki pozyskanych podczas badań powierzchniowych AZP i datowanych na okres HaC-HaD. Stanowisko *Ochla-Miekoł 3* położone jest ok. 200 m na pn. od szosy Ochla-Świdnica i średnio 1,95 km od ostatnich zabudowań Ochli⁶⁶ (Mapa, nr 7).

- Osada datowana pierwotnie na okres HaD-LaB. Początkowo podczas badań powierzchniowych w 1971 r. znaleziono tu 6 grudek polepy i 30 fragmentów ceramiki o barwie brunatnej w składzie: 1 fragment brzuśca naczynia średniościennego, słabo wygładzonego; 1 fragment wylewu grubościennego; 8 fragmentów brzuśców naczyń grubościennych, słabo wygładzonych; 20 innych fragmentów ceramiki średniościennej⁶⁷. W wyniku przeprowadzonych również w 1971 r. ratunkowych wykopaliisk archeologicznych, na przekopanej powierzchni ok. 2,5 ara wyeksplorowano łącznie 34 jamy osadnicze. Nie stwierdzono śladów drewnianych konstrukcji. Głębokie, workowatego lub nieckowatego kształtu jamy były wypełnione ciemno zabarwioną ziemią i licznymi oraz stosunkowo dużymi fragmentami naczyń ceramicznych. Część z jam, zawierająca spaleniznę, była pozostałościami po paleniskach, pozostałe służyły jako jamy piwniczne. Dużą liczbę fragmentów ceramicznych naczyń codziennego użytku znaleziono również poza obrębem jam. Łącznie pozyskano ok. 150 większych i kilkaset mniejszych ułamków naczyń, charakteryzujących się chropowatą powierzchnią, dobrym wypałem, pogrubionymi i często

⁶³ WKZA-ZG, Karta AZP 63-14, st. 14/5; AMMA-W, ark. M2333.

⁶⁴ AMMA-W, ark. M2333 (Świdnica nr 1); WKZA-ZG, Karta AZP 63-13, st. 12/16 i 11/14 (nr stanowisk w Świdnicy).

⁶⁵ WKZA-ZG, Karta AZP 63-13, st. 14/17 (nr stanowiska w Świdnicy).

⁶⁶ WKZA-ZG, Karta AZP 63-13, st. 17/3.

⁶⁷ M. Kwapiński, A. Marcinkian, *Materiały...*, s. 80-81.

splaszczonymi wylewami⁶⁸. Część ułamków ceramiki ukształtowaniem brzegów, fakturą oraz techniką wykonania przypominała wyroby kultury pomorskiej i do takich początkowo została przypisana. Prowadzący badania Adam Kołodziejski w późniejszym okresie wycofał się jednak z takiego określenia chronologicznego, przyznając im charakter łużycki⁶⁹. Wśród pozyskanej ceramiki zachowały się fragmenty z ciekawym zdobnictwem: ornamentem dołkowo-paznokciowy (ryc. 9.1-9.3), listwą plastyczną (ryc. 9.4-9.5), ornamentem guzowym (ryc. 9.6). Podczas badań powierzchniowych AZP uzyskano tu kolejny zbiór fragmentów ceramiki. Stanowisko położone jest z pn.- i pd.-zach. strony dawnej piaskarni, leżącej na styku ulic Dębowej i Strzeleckiej (Mapa, nr 14).

- Osada z dwoma zbiorami fragmentów ceramiki. Pierwszy zbiór, pozyskany podczas badań powierzchniowych w 1971 r., jest złożony z 26 fragmentów ceramiki datowanych na IV-V okres EB, składa się z 18 fragmentów brzuśców naczyń średniościennych, barwy brunatnoceglastej i ceglastej (12 fragmentów schropowaconych i 6 słabo wygładzonych); 4 fragmentów brzuśców naczyń średniościennych, wygładzonych, barwy brunatnej; 1 fragmentu naczynia średniościennego, schropowaconego, barwy ceglastej z plastycznym guzkiem; 1 fragmentu górnej części miseczki lub czerpaczka stożkowego, wygładzonego, na zewnątrz barwy brunatnej, wewnątrz czarnej; 1 fragmentu górnej części średniościennego naczynia, słabo wygładzonego, brunatnej barwy, z zaokrąglonym brzegiem; 1 fragmentu brzuśca naczynia cienkościennego, wygładzonego, brunatnej barwy, zdobionego grupami skośnych żłobków. Znaleziono tu również 2 grudki polepy. Drugi zbiór, pozyskany w ramach badań powierzchniowych AZP, składa się z 30 fragmentów ceramiki datowanych na wczesny okres żelaza HaC-LaA. Stanowisko położone jest po zach. stronie potoku, ok. 470 m na pd. od szosy Ochla-Świdnica i 600 m na zach. od ul. Dębowej⁷⁰ (Mapa, nr 18).

- Osada z dwoma zbiorami fragmentów ceramiki. Pierwszy zbiór, pozyskany podczas badań powierzchniowych w 1971 r., jest złożony z 46 fragmentów ceramiki, datowanych na wczesną i środkową EŻ, w tym 36 fragmentów

⁶⁸ A. Kołodziejski, *Ochla, pow. Zielona Góra* (dalej: A. Kołodziejski, *Ochla I...*), [w:] *In-formator archeologiczny* (dalej skrót: IA), *Badania z 1971 r.*, Warszawa 1972, s.119-120; idem, *Sprawozdanie z działalności wojewódzkiego konserwatora do spraw archeologicznych na województwo zielonogórskie za rok 1971*, SA, t. XV (1973), s. 333 (tab. poz. 6, omyłkowo [?] jako stanowisko nr 23); idem, *Ochla, pow. Zielona Góra* (A. Kołodziejski, *Ochla II...*), SA, t. XVI (1974), s. 375; idem, *Stosunki kulturowe na obszarze północnej części Dolnego Śląska w okresie od V do II w p.n.e.*, maszynopis, Zielona Góra 1974, t. II *Katalog*, s. 76-77, i tab. XCVI i XXVII; WKZA-ZG, Karta AZP 63-13, st. 25/6; MAŚN-Ś (nr kat. MZG-O 1971:707-851).

⁶⁹ Zob. dalej opisanie sprawy dyskusyjnego datowania stanowisk w Ochli.

⁷⁰ M. Kwapiński, A. Marcinkian, *Materiały...*, s. 82-83; WKZA-ZG, Karta AZP 63-13, st. 29/17.

brzuśców naczyń średniościennych, słabo wygładzonych, barwy brunatnej i brunatnoceglastej; 6 fragmentów brzuśców średniościennych, wygładzonych, brunatnych i szarobrunatnych; 1 fragment wylewu misy stożkowej, wygładzonej, barwy brunatnej; 3 fragmenty wylewów naczyń średniościennych, wygładzonych, barwy brunatnej. Drugi zbiór, pozyskany w ramach badań powierzchniowych AZP, składa się z 57 fragmentów ceramiki datowanych na okres HaD-LaA. Stanowisko położone jest 100 m na zach. od pd. od cinka ul. Dębowej i 200 m na pd. zach. od byłej żwirowni położonej u zbiegu ul. Dębowej i Strzeleckiej⁷¹ (Mapa, nr 20).

- Osada z dwoma zbiorami fragmentów ceramiki. Pierwszy zbiór, pozyskany podczas badań powierzchniowych w 1971 r., jest złożony z 41 fragmentów ceramiki datowanych na V okres EB, w tym: 14 fragmentów naczyń średnio- i grubościennych, słabo wygładzonych i schropowaconych, barwy brunatnej; 26 fragmentów naczyń średniościennych, słabo i dobrze wygładzonych, barwy brunatnej; 2 fragmenty wylewów naczyń średnio- i grubościennych, słabo wygładzonych, barwy brunatnoceglastej. Drugi zbiór, pozyskany w ramach badań powierzchniowych AZP, składa się z 29 fragmentów ceramiki datowanej na wczesną EŻ (HaD-LaA). Stanowisko położone jest ok. 370 m od ul. Grzybowej, przy pd. stronie starej drogi Ochła-Słone⁷² (Mapa, nr 21).

- Osada z dwoma zbiorami fragmentów ceramiki. Pierwszy zbiór, pozyskany podczas badań powierzchniowych w 1971 r. jest złożony z 15 fragmentów ceramiki datowanej na IV-V okres EB, w tym: 12 fragmentów brzuśców naczyń średniościennych, słabo wygładzonych, barwy brunatnej; 2 fragmenty wylewów mis stożkowych, wygładzonych, barwy brunatnej; 1 fragment wylewu naczynia średniościennego, słabo wygładzonego, barwy brunatnoceglastej. Drugi zbiór, pozyskany w ramach badań powierzchniowych AZP, składa się również z 15 fragmentów ceramiki datowanej na wczesną EŻ (HaD-LaA). Stanowisko położone jest na polnej drodze, ok. 100 m na zach. od strumienia, przepływającego tuż za ostatnimi zabudowaniami przy ul. Ks. Terlikowskiego, i 250 m na pn. od tej ulicy⁷³ (Mapa, nr 22).

- Osada z dwoma zbiorami fragmentów ceramiki. Pierwszy zbiór, pozyskany podczas badań powierzchniowych w 1971 r., jest złożony z 17 fragmentów ceramiki datowanej na IV-V okres EB, w tym: 16 fragmentów brzuśców naczyń średnio- i grubościennych, słabo wygładzonych, barwy brunatnej i brunatnoszarej; 1 drobny fragment wylewu naczynia średniościennego, słabo wygładzonego, barwy brunatnej. Znalezione tam również grudki polepy.

⁷¹ M. Kwapiński, A. Marcinkian, *Materiały...*, s. 83-84; WKZA-ZG, Karta AZP 63-13, st. 31/19.

⁷² M. Kwapiński, A. Marcinkian, *Materiały...*, s. 84; WKZA-ZG, Karta AZP 63-13, st. 32/20.

⁷³ M. Kwapiński, A. Marcinkian, *Materiały...*, s. 85; WKZA-ZG, Karta AZP 63-13, st. 33/21.

Drugi zbiór, pozyskany w ramach badań powierzchniowych AZP, składa się z 23 fragmentów ceramiki datowanej na wczesną EŻ (HaD-LaA). Stanowisko położone jest 250 m w linii prostej na zach. od poprzedniego⁷⁴ (Mapa, nr 23).

- Osada z dwoma zbiorami fragmentów ceramiki. Pierwszy zbiór, pozyskany podczas badań powierzchniowych w 1971 r., jest złożony z 26 fragmentów ceramiki datowanej na okres HaC, w tym: 24 fragmentów brzuśców naczyń średniościennych, słabo wygładzonych, barwy brunatnej i brunatnoceglastej; 1 fragment wylewu naczynia grubościennego, wygładzonego, brunatnoszarego; 1 fragment wylewu naczynia średniościennego, wygładzonego, barwy brunatnej. Drugi zbiór, pozyskany w ramach badań powierzchniowych AZP, składa się z 36 fragmentów ceramiki datowanej na okres HaD-LaA. Stanowisko położone jest między dwoma potokami, 250 m na pn. od szosy Ochla-Świdnica i 1450 m od ostatnich zabudowań Ochli⁷⁵ (Mapa, nr 26).

- Osada z dwoma zbiorami fragmentów ceramiki. Pierwszy zbiór, pozyskany podczas badań powierzchniowych w 1971 r., jest złożony z datowanych ogólnie na EŻ fragmentów 14 brzuśców naczyń średniościennych, słabo wygładzonych i schropowaconych, barwy brunatnej, brunatnoszarej i ceglastej. Drugi zbiór pozyskany w ramach badań powierzchniowych AZP, składa się z 23 fragmentów ceramiki datowanej na okres halsztacki. Stanowisko położone jest na wsch. od rozwidlenia potoków, 100-150 m na pd. od szosy Ochla-Świdnica i na długości 200 m od ostatnich zabudowań wsi⁷⁶ (Mapa, nr 27).

- Osada z dwoma zbiorami fragmentów ceramiki. Pierwszy zbiór, pozyskany podczas badań powierzchniowych w 1971 r., jest złożony z 8 fragmentów ceramiki datowanej na IV-V okres EB, w tym: 1 fragment górnej części naczynia grubościennego, schropowaconego, barwy ceglastej, z wyodrębnioną stożkową szyjką; 1 fragment przydenny pochodzący od podobnego naczynia; 6 fragmentów brzuśców średniościennych, słabo wygładzonych i schropowaconych, barwy brunatnej lub brunatnoceglastej. Znalezione również 2 grudki polepy. Drugi zbiór, pozyskany w ramach badań powierzchniowych AZP, składa się z 14 fragmentów ceramiki datowanej na okres HaD-LaA. Stanowisko jest położone na pn. od ul. Stromej, nieco na pd. od przedłużenia ulicy Sadowej w kierunku ul. Grzybowej⁷⁷ (Mapa, nr 31).

- Osada datowana na III okres EB. W okresie międzywojennym zlokalizowano tu bliżej nieokreśloną ceramikę z III okresu EB i gliniany przęślik tkacki⁷⁸. Podczas badań powierzchniowych w 1971 r. wyeksplorowano rów-

⁷⁴ M. Kwapiński, A. Marcinkian, *Materiały...*, s. 85; WKZA-ZG, Karta AZP 63-13, st. 34/22.

⁷⁵ M. Kwapiński, A. Marcinkian, *Materiały...*, s. 86-87; WKZA-ZG, Karta AZP 63-13, st. 37/25.

⁷⁶ M. Kwapiński, A. Marcinkian, *Materiały...*, s. 87; WKZA-ZG, Karta AZP 63-13, st. 38/26.

⁷⁷ M. Kwapiński, A. Marcinkian, *Materiały...*, s. 82; WKZA-ZG, Karta AZP 63-14, st. 1/16.

⁷⁸ AMMA-W, ark. M2333; A.B., Jg. VIII (1933), nr 2, s. 47, i Jg. XI (1936), nr 1, s. 34-35.

niez 3 fragmenty brzuśców naczyń średniościennych, słabo wygładzonych, barwy ceglastej, datowanych na IV-V okres EB⁷⁹. Stanowisko położone jest w rejonie przecięcia ul. Makuszyńskiego z wałami piętrzącymi niegdyś wodę do niefunkcjonującego już dziś „Młyna Końcowego” (Mapa, nr 40).

- Osada z wyeksplorowanymi podczas badań powierzchniowych w 1974 r. grudkami polepy i zbiorem 19 fragmentów ceramiki datowanej na okres LaA-LaB, w tym: 16 fragmentów naczyń średniościennych, słabo wygładzonych, barwy brunatnej oraz szaro- i ceglastobrunatnej; 3 fragmenty podobnych naczyń wygładzonych. Stanowisko położone jest w rejonie pd.-wsch. naroża ogródków działkowych „Sawanna”⁸⁰ (Mapa, nr 43).

D) Stanowiska identyfikowane jako ślady osadnicze:

- Ślad osadniczy (cmentarzysko?) ze zbiorem 10 fragmentów ceramiki datowanej na okres HaD, pozyskanych podczas badań powierzchniowych AZP. Stanowisko położone jest nieco na pn. wsch. od zabudowań świdnickiego osiedla Miekot, 750 m na pn. od szosy Ochla-Świdnica i 2,6 km od ostatnich zach. zabudowań Ochli⁸¹ (Mapa, nr 3).

- Ślad osadniczy datowany na EB. Brak informacji o znalezionych tam w okresie przedwojennym przedmiotach. Stanowisko miało znajdować się nieco ponad 800 m na pd. od szosy Ochla-Świdnica i 950 m na zach. od ostatnich zabudowań przy ul. Ks. Władysława Terlikowskiego w Ochli⁸² (Mapa, nr 13).

- Ślad osadniczy z niewielkim, pozyskanym podczas badań powierzchniowych w 1974 r., zbiorem 6 fragmentów ceramiki datowanej na okres HaC, w tym: 4 fragmenty naczyń średniościennych, słabo wygładzonych, barwy brunatnoceglastej; 1 fragment podobnego naczynia wygładzonego; 1 drobny fragment wylewu naczynia średniościennego, słabo wygładzonego, barwy brunatnoceglastej. Stanowisko znane już w okresie międzywojennym, położone jest 80 m na pd. od polnej drogi Ochla – osiedle świdnickie Łochowo i oddalone o 700 m na zach. od szosy Ochla-Jeleniów⁸³ (Mapa, nr 15).

- Ślad osadniczy (osada?) z dwoma niewielkimi zbiorami fragmentów ceramiki. Pierwszy zbiór, pozyskany podczas badań powierzchniowych w 1971 r., jest złożony z 7 fragmentów datowanych na okres halszacki, w tym: 3 fragmenty naczyń średniościennych, słabo wygładzonych, barwy ceglastej; 4 fragmenty podobnych naczyń, wygładzonych, barwy szarej. Drugi zbiór, pozyskany w ramach badań powierzchniowych AZP, składa się z 9 fragmentów

⁷⁹ WKZA-ZG, Karta AZP 63-14, st. 17/12; M. Kwapiński, A. Marcinkian, *Materiały...*, s. 82.

⁸⁰ M. Kwapiński, A. Marcinkian, *Materiały...*, s. 88; WKZA-ZG, Karta AZP 63-14, st. 20/28.

⁸¹ WKZ-ZG, Karta AZP 63-13, st. 13/7 (nr stanowiska w Świdnicy).

⁸² WKZA-ZG, Karta AZP 63-13, st. 24/2; AMMA-W, ark. M2333.

⁸³ M. Kwapiński, A. Marcinkian, *Materiały...*, s. 81; WKZA-ZG, Karta AZP 63-13, st. 26/7; AMMA-W, ark. M2333.

ceramiki datowanej na okres HaD-LaA. Stanowisko jest położone po wsch. stronie potoku, ok. 400 m na pd. od szosy Ochla-Świdnica i ponad 600 m na zach. od ostatnich zabudowań wsi przy ul. Ks. Terlikowskiego⁸⁴ (Mapa, nr 19).

- Ślad osadniczy (osada?) z dwoma zbiorami, fragmentami ceramiki. Pierwszy zbiór, pozyskany podczas badań powierzchniowych w 1971 r., jest złożony z 19 fragmentów datowanych na wczesną lub środkową EŻ, w tym: 16 fragmentów brzuśców naczyń średnio- i grubościennych, słabo wygładzonych, barwy brunatnej i ceglastobrunatnej; 3 fragmenty brzuśców naczyń średniościennych, wygładzonych, barwy brunatnoszarej. Drugi zbiór, pozyskany w ramach badań powierzchniowych AZP, składa się z 22 fragmentów ceramiki datowanej na okres HaC-LaA. Stanowisko położone jest po wsch. stronie potoku, nieco ponad 200 m na pn. od szosy Ochla-Świdnica i 550 m od ostatnich zabudowań wsi⁸⁵ (Mapa, nr 24).

- Ślad osadniczy z dwoma niewielkimi zbiorami fragmentów ceramiki. Pierwszy zbiór, pozyskany podczas badań powierzchniowych w 1971 r., jest złożony z 3 fragmentów brzuśców naczyń średniościennych, słabo wygładzonych, barwy brunatnoceglastej, datowanych na EB. Drugi zbiór, pozyskany w ramach badań powierzchniowych AZP, składa się z 3 fragmentów ceramiki datowanej na wczesny okres HaD. Stanowisko położone jest 770 m na zach. od ostatnich zabudowań Ochli, przy ul. Ks. Terlikowskiego, i 130 m na pn. od przedłużenia tej ulicy – szosy Ochla-Świdnica⁸⁶ (Mapa, nr 25).

- Ślad osadniczy (osada?) z dwoma niewielkimi zbiorami fragmentów ceramiki. Pierwszy zbiór, pozyskany podczas badań powierzchniowych w 1971 r., jest złożony z 6 fragmentów datowanych ogólnie na EŻ, w tym: 5 fragmentów brzuśców naczyń średniościennych, słabo wygładzonych, barwy brunatnej (w tym 1 zdobiony plastyczną listwą); 1 fragment wylewu naczynia średniościennego, słabo wygładzonego, barwy brunatnej. Drugi zbiór, pozyskany w ramach badań powierzchniowych AZP, składa się z 13 fragmentów ceramiki datowanych na okres HaD-LaA. Stanowisko jest położone nieco ponad 700 m na pd. od szosy Ochla-Świdnica i ok. 1 km na zach. od szosy Ochla-Jeleniów, po zach. stronie potoku i od pd. strony polnej drogi do starej cegielni⁸⁷ (Mapa, nr 28).

⁸⁴ M. Kwapiński, A. Marcinkian, *Materiały...*, s. 83; WKZA-ZG, Karta AZP 63-13, st. 30/18.

⁸⁵ M. Kwapiński, A. Marcinkian, *Materiały...*, s. 85-86; WKZA-ZG, Karta AZP 63-13, st. 35/23.

⁸⁶ M. Kwapiński, A. Marcinkian, *Materiały...*, s. 86; WKZA-ZG, Karta AZP 63-13, st. 36/24.

⁸⁷ M. Kwapiński, A. Marcinkian, *Materiały...*, s. 87-88; WKZA-ZG, Karta AZP 63-13, st. 39/27.

- Ślad osadniczy (grób popielnicowy?) z niewielkim zbiorem 3 fragmentów naczyń średniościennych, wygładzonych, o brunatnej barwie, pozyskanych podczas badań powierzchniowych w 1974 r., datowanych na III-IV okres EB. Jeden z fragmentów pochodził z górnej części naczynia. Stanowisko jest położone w sąsiedztwie wspomnianego cmentarzyska, ok. 80 m na pd. od polnej drogi Ochla-Łochowo i 1,3 km na zach. od szosy Ochla-Jeleniów⁸⁸ (Mapa, nr 30).

- Ślad osadniczy z niewielkim zbiorem 2 fragmentów ceramiki, pozyskanym podczas badań powierzchniowych w latach siedemdziesiątych i datowanym na okres HaD-LaA. Stanowisko jest położone na terenie ochlańskiego Parku Etnograficznego w rejonie pd. części „Zagrody z Krobielowa”⁸⁹ (Mapa, nr 34).

- Ślad osadniczy ze zbiorem 6 fragmentów ceramiki, pozyskanym podczas badań powierzchniowych w 1971 r., datowanym na III-V okres EB. W skład znaleziska wchodzi: 3 fragmenty brzuśców naczyń średniościennych, schropowaconych, barwy ceglastej; 1 fragment brzuśca naczynia średniościennego, barwy brunatnej; 2 fragmenty naczyń cienkościennych, wygładzonych, barwy ciemnoszarej i brunatnoceglastej. Stanowisko położone ok. 150 m na pn. od szosy Ochla-Kiełpin i na pn. wsch. od byłej bazy transportu samochodowego⁹⁰ (Mapa, nr 35).

- Ślad osadniczy datowany na EB – wcz. EŻ. Brak informacji o znalezionych tam w okresie przedwojennym przedmiotach. Stanowisko miało znajdować się ok. 80 m na pn. od zabudowań przy ul. Strzeleckiej i nieco na pd. zach. od budynków byłej spółdzielni rolniczej⁹¹ (Mapa, nr 39).

- Ślad osadniczy datowany na EB – wcz. EŻ. Brak informacji o znalezionych tam w okresie przedwojennym przedmiotach. Stanowisko miało znajdować się ok. 0,5 km na pd. wsch. od ochlańskiego osiedla Włosań i 300 m na pn. od Śląskiej Ochli⁹² (Mapa, nr 41).

- Ślad osadniczy ze zbiorem 3 fragmentów naczyń średniościennych, wygładzonych, barwy brunatnej, pozyskanych podczas badań powierzchniowych w 1974 r. i datowanych na III-IV okres EB. Stanowisko położone jest przy pd. ścianie ochlańskich ogródków działkowych „Sawanna”, ok. 200 m na zach. od tamtejszych studni głębinowych⁹³ (Mapa, nr 45).

⁸⁸ WKZA-ZG, Karta AZP 63-13, st. 41/32; M. Kwapiński, A. Marcinkian, *Materiały...*, s. 90.

⁸⁹ WKZA-ZG, Karta AZP 63-14, st. 4/34.

⁹⁰ M. Kwapiński, A. Marcinkian, *Materiały...*, s. 80; WKZA-ZG, Karta AZP 63-14, st. 12/1.

⁹¹ WKZA-ZG, Karta AZP 63-14, st. 16/10; AMMA-W, ark. M2333.

⁹² WKZA-ZG, Karta AZP 63-14, st. 18/14; AMMA-W, ark. M2333.

⁹³ WKZA-ZG, Karta AZP 63-14, st. 22/30; M. Kwapiński, A. Marcinkian, *Materiały...*, s. 89.

• Ślad osadniczy w postaci 1 fragmentu naczynia, pozyskanego podczas badań powierzchniowych w 1971 r. i datowanego na EB – wcz. EŻ. Stanowisko jest położone w lesie, do 100 m na pn. od drogi Kiełpin-Drzonków i 1 km wzdłuż tej drogi, od kiełpińskiego skrzyżowania przy byłych zabudowaniach dworskich⁹⁴ (Mapa, nr 46).

• Ślad osadniczy z niewielkim zbiorem 3 fragmentów brzuśców naczyń wygładzonych, barwy brunatnej (ceramika grobowa?), pozyskanych podczas badań powierzchniowych w 1971 r. i datowanych na III-IV okres EB. Stanowisko jest położone w Kiełpinie, 150 m na pd. od szosy Kiełpin-Ochla i 150 m od szosy Kiełpin-Jarogniewice⁹⁵ (Mapa, nr 47).

• Ślad osadniczy (osada?) w postaci znaleziska 1 fragmentu ceramiki datowanej na EB – wcz. EŻ oraz 1 jamy, pozyskany podczas ratowniczych prac archeologicznych przy pochówku z I poł. XVII w. Stanowisko jest położone po wsch. stronie ul. Grzybowej i po pn. stronie pn. zach. wylotu ul. Górnej⁹⁶ (Mapa, nr 50).

Dysponujemy również informacjami o przedwojennych znaleziskach datowanych na EB i EŻ, dla których nie ma możliwości jednoznacznego określenia miejsca ich znalezienia:

- Wiór krzemienisty z III okresu EB⁹⁷.
- Grób popielnicowy ze szpilą z łabędzią główką⁹⁸.
- Popielnice z grobów kultury łużyckiej, typ II, grupa A, forma pucharowata, z okresu HaC⁹⁹.
- Przedmioty z EB i wczesnej EŻ, pozyskane w 1928 r., w tym: naszyjnik i szpila z brązu¹⁰⁰.
- Bliżej nieokreślone znalezisko z V EB-HaC¹⁰¹.
- Urny i inne artefakty pochodzące z prywatnych kolekcji¹⁰².

⁹⁴ WKZA-ZG, Karta AZP 63-14, st. 23/1 (na mapie AZP jako nr 24 na obszarze); AM-MA-W, ark. M2334; A. Kołodziejcki, *Sprawozdanie...* 1971, s. 337, tab. poz. 41.

⁹⁵ WKZA-ZG, Karta AZP 63-14, st. 24/2 (na mapie AZP jako nr 23 na obszarze); AM-MA-W, ark. M2334; M. Kwapiński, A. Marcinkian, *Materiały...*, s. 45. A. Kołodziejcki, *Sprawozdanie...* 1971, s. 337, tab. poz. 41.

⁹⁶ WKZA-ZG, Karta AZP 63-14, st. 31/36; E. Przechrzta, *Grób kobiety z XVI- i XVII wieczny ni monetami odkryty w miejscowości Ochla*, „Archeologia Środkowego Nadodrza” (dalej skrót: AŚN), t. III (2004), s. 169-182.

⁹⁷ AB, Jg. X (1935), nr 5, s. 129.

⁹⁸ Alt, t. I (1926), z. 1, s. 42.

⁹⁹ J. Deichmüller, *Tonöfen...*, s. 97.

¹⁰⁰ AB, Jg. III (1928), nr 7, s. 113; Alt, t. III (1931), z. 2, s. 301 (przekazał leśniczy H. Schröder).

¹⁰¹ AB, Jg. V (1930), nr 2, s. 28 (informacja o sprawozdaniu z odkrycia sporządzonym przez dr Klöse).

¹⁰² AB, Jg. X (1935), nr 6, s. 150; *Ibidem*, Jg. XI (1936), nr 2, s. 62 (o znaleziskach donosi nauczyciel F. Koschel).

• Fragmenty ceramiki z grobu kurhanowego i dwa wyroby kamienne z okresu EB znalezione w Kiełpinie. Obydwa bliżej nieokreślone znaleziska musiały zapewne pochodzić z któregoś (może z obydwu) znanych przed wojną, a wspomnianych już kiełpińskich stanowisk¹⁰³.

W III okresie EB na śląską grupę kultury łużyckiej, której artefakty znaleziono również w rejonie Ochli¹⁰⁴, zaczęły oddziaływać wpływy grupy sasko-łużyckiej, wywodzącej się z terenów na zachód od Nysy Łużyckiej. Wpływy te silnie potęgując się w IV okresie EB, były zapewne podłożem powstania w tym okresie (a może nawet wcześniej) grupy białowickiej kultury łużyckiej, która całkiem wyraźnie ukazuje się w poł. V okresu EB¹⁰⁵. Choć główne tereny osadnicze tej grupy rozpościerały się między Nysą Łużycką a Bobrem, odnajdujemy je również w rejonie zielonogórskim, np. w Starym Kisielinie¹⁰⁶, Zawadzie¹⁰⁷, Pierzwinie¹⁰⁸, Trzebulach¹⁰⁹ i Ochli. Na tutejsze ziemie osadnictwo białowickie mogło dotrzeć z oddalonego nieco ponad 20 km grodu w Pławiu, gm. Dąbia¹¹⁰, a może nawet z samej „archeologicznej perełki” Środkowego Nadodrza – grodu w Wicinie, gm. Jasień¹¹¹. Możliwa jest również taka sytuacja, iż przejście od śląskiej do białowickiej grupy łużyckiej nastąpiło w Ochli nie przez wymianę ludności, a jedynie przez obfite przejmowanie przez bytującą tu grupę śląską charakterystycznych dla grupy białowickiej cech kulturowo-gospodarczych (inne formy i zdobienia naczyń, być może związane ze zmianami w wierzeniach; pierwsze narzędzia żelazne). Przytaczane tu ochlańskie artefakty, wielość i nawarstwianie się stanowisk oraz przypisywana im często szeroka chronologiczna rozpiętość datowania, nie-

¹⁰³ AMMA-W, ark. M2334; A.B., Jg. XIV (1939), nr 1, s. 40 (znalazcy i zgłaszający: nauczyciel Rockstroh z Drzonkowa, chłop Rothe i nauczyciel Rothe).

¹⁰⁴ M. Klose, *Gänge durch das Grünberger Heimatmuseum*, Grünberg 1930, s. 5.

¹⁰⁵ A. Kołodziejski, *Wybrane zagadnienia z problematyki badań nad kulturą łużycką na Ziemi Lubuskiej*, RL, t. IX (1976), s. 28, oraz idem, *Kultura łużycka i kultura pomorska na Środkowym Nadodrzu w badaniach archeologicznych końca XX wieku* (dalej: A. Kołodziejski, *Kultura łużycka i... pomorska...*), RL, t. XXIV (1998), cz. 1, s. 48.

¹⁰⁶ Idem, *Materiały... w Starym Kisielinie...*, s. 13-88 + 12 tablic; idem, *Cmentarzysko ciałopalne w Starym Kisielinie, pow. Zielona Góra – Informator*, Muzeum Okręgowe, Zielona Góra 1965.

¹⁰⁷ B. Gruszka, *Ślady osadnictwa z przełomu okresu halsztackiego i lateńskiego na stanowisku I w Zawadzie*, AŚN, t. II (2002), s. 35-44.

¹⁰⁸ A. Kołodziejski, *Groby... z Pierzwina...*, s. 223-226; idem, *Pierzwin, woj. Zielona Góra*, SA, t. XIX (1977), s. 333-336.

¹⁰⁹ Idem, *Cmentarzysko... w Trzebulach...*, s. 96-146; idem, *Trzebule, pow. Krosno Odrzańskie – Stanowisko I*, [w:] *Informator konserwatora zabytków archeologicznych na woj. zielonogórskie za lata 1967-1969*, Zielona Góra 1969, s. 36-38.

¹¹⁰ Idem, *Wstępne wyniki badań archeologicznych makroregionu osadniczego kultury łużyckiej okresu halsztackiego we wschodniej części Dolnych Łużyc*, AŚN, t. I (1998), s. 112-113.

¹¹¹ A. Niesiołowska-Wędzka, *Początki i rozwój grodów kultury łużyckiej*, Wrocław-Warszawa-Kraków-Gdańsk 1974, s. 81 i 203.

kiedy nawet od środkowego okresu brązu po okres wczesnolateński, zdają się wskazywać na tę drugą opcję wydarzeń. Tym samym rejon Ochli w I tys. p.n.e. byłby świadkiem zarówno powstania, jak i upadku grupy białowickiej.

W EB i wczesnej epoce żelaza osady w rejonie Ochli miały charakter otwarty. Ponieważ jak dotąd nie odnaleziono tu śladów słupowych lub zrębowych drewnianych domów, które ówczesnie charakterystyczne były dla stałego osadnictwa, a odkryte jamy zasobowe są dość ubogie, musiały to być proste konstrukcje, zapewne półziemianki, a nawet szałas, budowane z myślą o niezbyt długim, co najwyżej kilkusezonowym okresie zamieszkiwania. Okres ten zapewne nie trwał jednak jednorazowo dłużej niż kilka lat¹¹².

Ponieważ większość ochlańskich znalezisk na stanowiskach określonych jako osady (czy prawdopodobne osady) lub ślady osadnicze została pozyskana podczas badań powierzchniowych¹¹³, ustalenie ich ścisłej chronologii było poważnie utrudnione. Zebrany drobny materiał ceramiczny (rzadko można było natrafić na większe fragmenty naczyń), będąc obiektem wielowiekowego oddziaływania czynników atmosferycznych, często zachował się w formie zniekształconej. Należy wziąć pod uwagę również przemieszczenia artefaktów związane z działalnością rolniczą. Ceramika pozyskana w wyniku badań powierzchniowych w większości zatraciła swój pierwotny wygląd: charakterystyczne dla danego okresu zdobienia, barwa, wyglądzenie, kształt wylewu itp. Oczywisty jest również fakt, iż jako wytwór tej samej kultury ceramika lużycka na przestrzeni kilkuset lat wykazuje silne podobieństwo. Przypisanie niewielkiej liczby fragmentów ceramiki do konkretnego okresu funkcjonowania tej kultury jest więc niekiedy po prostu niemożliwe. Dlatego też chronologię trudniejszych do oceny artefaktów określano zazwyczaj nieco szerzej¹¹⁴.

Przedstawiając ochlańskie znaleziska z wczesnej EŻ, nie sposób jednak pominąć sprawy dyskusyjnego datowania fragmentów ceramiki pozyskanej w wyniku wspomnianych już prac wykopaliskowych na stanowisku przy piaskowni, opodal ul. Strzeleckiej. Kierujący badaniami dr Kołodziejcki dla większości ze znalezionych tam fragmentów naczyń ustalił chronologię na

¹¹² A. Kołodziejcki, *Problematyka kultur okresu halsztackiego na Ziemi Lubuskiej*, ZZM (dalej: Zielonogórskie Zeszyty Muzealne), t. IV (1974), s. 84; idem, *Kultura pomorska w północnej części Dolnego Śląska* (dalej: A. Kołodziejcki, *Kultura pomorska...*), RL, t. XII (1983), s. 57; idem, *Z badań nad strukturą społeczno-gospodarczą ludności Środkowego Nadodrza w drugiej połowie I tysiąclecia p.n.e.* (dalej: A. Kołodziejcki, *Z badań...*), ZZM, t. VI (1978), s. 19.

¹¹³ A. Kołodziejcki, *Sprawozdanie... 1971*, s. 334, tab. poz. 15, oraz s. 337, tab. poz. 41; idem, *Sprawozdanie z działalności wojewódzkiego konserwatora do spraw archeologicznych na województwo zielonogórskie za lata 1972-1973*, SA, t. XVII (1975), s. 313, tab. poz. 19; idem, *Sprawozdanie... 1974*, s. 271, tab. poz. 17.

¹¹⁴ Według informacji otrzymanej od J. Orfickiej, dr A. Marcinkiana, archeologów prowadzących z dr. A. Kołodziejckim badania powierzchniowe w Ochli w latach 1971-1973 oraz w ramach AZP.

okres wczesnolateński i przypisał kulturze pomorskiej. Ten bodaj pierwszy wypadek łączenia z kulturą pomorską znalezisk z Ochli wszedł nawet w powszechny obieg¹¹⁵. Już jednak na samym początku Kołodziejski zauważył związki odkrytej przez siebie ceramiki z ceramiką łużycką¹¹⁶. Kilka lat później podczas przeprowadzanych w rejonie Ochli badań powierzchniowych AZP, na podstawie znalezionych niekiedy bardzo nielicznych fragmentów ceramiki, przypisano kulturę pomorską (choć nieraz ze znakiem zapytania) kilkunastu innym stanowiskom. Ułamki ceramiki datowano niemal wyłącznie na okres HaD-LaA, sporadycznie LaB¹¹⁷. Co ciekawe, chronologia ta dla zdecydowanej większości stanowisk kłóci się z tą, którą ustalono podczas badań powierzchniowych i ratowniczych w latach wcześniejszych (stanowiska najczęściej datowano wtedy na okresy od IV EB do HaC)¹¹⁸. Przypisywanie stanowisk z Ochli kulturze pomorskiej wydaje się tym bardziej niefortunne, że w Ochli jak dotąd nie odnaleziono charakterystycznych dla tej kultury form grobów (brak m.in. popielnic twarzowych czy kamiennych obstaw grobów w formie skrzyni). Ochlańskie groby i urny EŻ nawiązują wyłącznie do charakterystycznych kształtów i zdobień białowickich, przy których (w przeciwieństwie do grobów pomorskich) znajdowało się zawsze co najmniej kilka naczyń obstawy. Poza tym nieznaną są w Ochli jakiegokolwiek metalowe artefakty kultury pomorskiej. Z czasem wątpliwości było coraz więcej, tak iż w jednej ze swoich ostatnich publikacji Kołodziejski przyznał:

[...] błąd popełniłem [...], przyjmując, że ceramikę gospodarczą o pogrubionych, często spłaszczonych brzegach oraz naczyń z listwami plastycznymi pod pogrubionym wylewem należy wiązać ze schyłkiem okresu halsztackiego i początkiem okresu lateńskiego. Znalezienie tego typu naczyń w Wicinie, gm. Jasień, datowanych bezwzględnie na schyłek VI w. p.n.e. i wcześniej, wskazuje po pierwsze na to, że występują one na stanowiskach kultury łużyckiej, po drugie, że nie mogą być czynnikiem datującym ze względu na długi okres występowania niezmiennych form...¹¹⁹.

Natomiast odnośnie do badań AZP podał w wątpliwość zasadność datowania i określania przynależności kulturowej ceramiki pochodzącej z badań powierzchniowych, gdyż jego zdaniem sposób ten wydaje się wysoce niepre-

¹¹⁵ J. Kmiecński, *Pradzieje ziem polskich*, t. I, *Od paleolitu do środkowego okresu lateńskiego*, cz. 2, *Epoka brązu i początki epoki żelaza*, Warszawa-Łódź 1988, s. 719.

¹¹⁶ A. Kołodziejski, *Ochla I...*, s. 119-120; idem, *Sprawozdanie... 1971*, s. 333, tab. poz. 6; idem, *Ochla II...*, s. 375.

¹¹⁷ WKZA-ZG, Karty AZP 63-13, st.: 11/14, 12/16, 13/7, 14/17, 15/1, 31/19, 32/20, 33/21, 34/22, 35/23, 36/24, 37/25 oraz Karty AZP 63-14, st.: 1/16, 2/13, 4/34. Opisy znalezionych fragmentów ceramiki i ich datowanie podano powyżej w wykazie stanowisk.

¹¹⁸ Zob. przedstawiony tu katalog stanowisk i znalezisk.

¹¹⁹ A. Kołodziejski, *Kultura łużycka i... pomorska...*, s. 65.

czyjny, a i samo określenie w ten sposób funkcji obiektu może okazać się mylne¹²⁰.

Odnosnie do kultury pomorskiej stwierdza się jednak, iż jeszcze w pierwszej połowie okresu HaD mogło dojść na Dolnym Śląsku do prekursorskich wypadków osiedlania się niewielkich grup przedstawicieli tej wywodzącej się z wybrzeża kultury, a tym samym do początku procesu przejmowania przez część grupy białowickiej pomorskiego stylu i idei kultowych. Proces ten musiał się nasilać jeszcze bardziej po wojnie ze Scytami, która na przełomie VI/V w. p.n.e.¹²¹, znacznie osłabiając grupę białowicką, spowodowała początek rozpadu jej struktur społeczno-gospodarczych, a tym samym wzrost podatności rozproszonych (najczęściej kilkunastoosobowych) grup ludności, na przyjmowanie obcych, a zarazem nowych wzorców kulturowych¹²². Ostatecznie negatywne zmiany klimatyczne (w V w. p.n.e. (m.in. zwiększenie opadów i podniesienie się poziomu wód) przypieczętowały upadek kultury łużyckiej, a tym samym pomogły rozprzestrzenić się w północnej części Dolnego Śląska od poł. V do poł. IV w. p.n.e. kulturze pomorskiej. Kultura ta utworzyła na obszarze Wału Zielonogórskiego i dalej w kierunku Obrzycy tzw. skupisko północne, o charakterystycznym rozrzedzonym układzie osadniczym, oddzielone od południa zabagnioną doliną Czarnej Strugi i Śląskiej Ochli¹²³.

Mając na uwadze przytoczone tu argumenty, chronologię znalezisk, ustaloną na okres LaA i LaB, należałoby zapewne przesunąć co najmniej, na bardzo wczesny HaD, a może nawet okres jeszcze wcześniejszy. Tę ostatnią możliwość należy wziąć pod uwagę szczególnie w odniesieniu do stanowisk, gdzie w niezależnych badaniach eksplorowano większą liczbę artefaktów o pewnej dacie na okres EB. A jeśli nawet dla niektórych artefaktów lateńską chronologię nadal uznamy za obowiązującą, nie będzie to oznaczać, iż artefakty te są wytworem kultury pomorskiej, lecz że zamieszkujący rejon Ochli przedstawiciele grupy białowickiej kultury łużyckiej byli po prostu w pewnym stopniu otwarci na docierające także i tu nowe estetyczno-użytkowe prądy. Bezpośrednio zaś z grupą kultury pomorskiej mogli zetknąć się choćby w pobliskim Ochli rejonie Pierzwina¹²⁴.

Omawiając wczesną epokę żelaza warto dodać, iż w jednej z ochlańskich osad datowanych na ten okres pobrano z dwóch jam i poddano badaniom grudki polepy. Wykryto w niej m.in. liczne odciski liści i źdźbeł z rodziny traw (*Graminea*), przypuszczalnie pochodzących ze zbóż uprawnych. Podobne badania przeprowadzono m.in. na lateńskim stanowisku w Domaniowicach,

¹²⁰ *Ibidem*, s. 56.

¹²¹ *Ibidem*, s. 58.

¹²² *Ibidem*, s. 76.

¹²³ *Ibidem*, s. 64.

¹²⁴ *Ibidem*, s. 61.

pow. Głogów i w Brzegu Głogowskim, gdzie prócz wymienionych traw znaleziono dodatkowo odciski ziaren żyta i jęczmienia, a nawet fragment żytniego kłosa¹²⁵. Tym samym badania te potwierdziły tezę, iż bardzo ważną częścią ówczesnej gospodarki było rolnictwo. Jak ważne ono było w Ochli, przy braku badań na większej ilości tutejszych stanowisk ocenić trudno. Zważywszy jednak, że w omawianej miejscowości warunki glebowe są słabe¹²⁶, wylewy Śląskiej Ochli niegdyś bardzo częste, a same prehistoryczne osady krótkotrwałe, nasuwa się wniosek, iż siew zbóż mógł być tylko uzupełnieniem zajęć tutejszej ludności, a jej głównym zajęciem była hodowla bydła i owiec.

Epoka żelaza – okres wpływów rzymskich

Urozmaicony archeologicznie rejon Ochli jest również reprezentowany przez stanowiska z zabytkami, których chronologię wiąże się z okresem wpływów rzymskich:

- Prawdopodobne cmentarzysko (?) ze zbiorem 12 fragmentów brzuśców naczyń cienko- i średniościennych, słabo wygładzonych, barwy brunatnej. Stanowisko *Ochla-Miekot 1* jest położone ok. 400 m na pn. od szosy Ochla-Świdnica i średnio 2,1 km od ostatnich zabudowań wsi¹²⁷ (Mapa, nr 5).

- Osada ze zbiorem 130 fragmentów ceramiki, w tym 128 fragmentów brzuśców naczyń średnio- i grubościennych, słabo wygładzonych i schropowanych, o barwie brunatnoceglastej oraz 2 fragmentów podobnych wylewów. Stanowisko *Ochla-Miekot 2* jest położone 200 m na pn. od szosy Ochla-Świdnica i między 2,4 a 2,5 km od ostatnich zach. zabudowań Ochli¹²⁸ (Mapa, nr 6).

- Ślad osadniczy ze zbiorem 5 fragmentów brzuśców naczyń średniościennych, słabo wygładzonych, barwy ceglasterbrunatnej. Stanowisko *Ochla-Miekot 3* jest położone ok. 200 m na pn. szosy Ochla-Świdnica i średnio 1,95 km od ostatnich zabudowań Ochli¹²⁹ (Mapa, nr 7).

- Ślad osadniczy (osada?) ze zbiorem 10 fragmentów brzuśców naczyń średniościennych, słabo wygładzonych, o brunatnoceglanej barwie. Stanowisko położone między dwoma potokami, ok. 250 m na pn. od szosy Ochla-Świdnica i 1450 m od ostatnich zabudowań Ochli¹³⁰ (Mapa, nr 26).

¹²⁵ *Ibidem*, s. 76; idem, *Z badań...*, s. 21-22; idem, *Kultura pomorska...*, s. 58-59 (analizę polepy wykonał dr P. Szczypek z Wrocławia).

¹²⁶ Zupełnie nie występują takie klasy bonitacyjne, jak I-IIIa, natomiast pozostałe to w większości klasy IVb-VI (według Ewidencji Gruntów Starostwa Powiatowego w Zielonej Górze).

¹²⁷ Obszar 63-13, st. 15/1; M. Kwapiński, A. Marcinkian, *Materiały...*, s. 90.

¹²⁸ Obszar 63-13, st. 16/2; AMMA-W, ark. M2333; M. Kwapiński, A. Marcinkian, *Materiały...*, s. 90-91.

¹²⁹ Obszar 63-13, st. 17/3; M. Kwapiński, A. Marcinkian, *Materiały...*, s. 91.

¹³⁰ Obszar 63-13, st. 37/25; M. Kwapiński, A. Marcinkian, *Materiały...*, s. 86-87.

• Ślad osadniczy ze zbiorem 5 fragmentów brzuśców naczyń średniościennych, słabo wygładzonych, barwy brunatnej. Stanowisko położone po zach. stronie potoku, niespełna 1 km na zach. od ul. Żagańskiej i 700 m na pd. od szosy Ochla-Świdnica¹³¹ (Mapa, nr 28).

Odkryć na powyższych 5 stanowiskach dokonano podczas badań powierzchniowych w 1971 r. Natomiast w okresie przedwojennym eksplorowano cztery inne stanowiska, które prawdopodobnie na podstawie ceramiki¹³² datowano na okres wpływów rzymskich. Stanowiska te miały znajdować się w znacznej bliskości poprzednich, na pd. od wzmiankowanej tu jako punkt odniesienia szosy Ochla-Świdnica:

• Stanowisko położone nie więcej niż 500 m na wsch. od płn. zabudowań Miekotu¹³³ (Mapa, nr 9).

• Stanowisko położone ok. 230 m na pn. zach. od południowych zabudowań Miekotu, leżących bliżej drogi Świdnica-Łochowo¹³⁴ (Mapa, nr 10).

• Stanowisko położone ok. 250 m na pd. wsch. od południowych zabudowań Miekotu¹³⁵ (Mapa, nr 11).

• Stanowisko położone ponad 1,2 km na pd. zach. od tych zabudowań i ok. 0,5 km na pn. od strumienia Wodnej¹³⁶ (Mapa, nr 12).

Choć stanowisko *Ochla-Miekot 2* z największą liczbą fragmentów ceramiki oraz *Ochla-Miekot 1* z fragmentami ceramiki o sepulcralnym charakterze mogą nasuwać hipotezę, iż w rejonie tym funkcjonowała przez jakiś czas stała osada, to jednak nie możemy wykluczyć odmiennego charakteru tych stanowisk. Nasuwa się też pytanie, czy opisane tu stanowiska z okresu wpływów rzymskich były związane w jakiś sposób z nie tak odległymi trzema stanowiskami kultury luboszyckiej, datowanymi na fazę C1b-C2 tego okresu, tj. oddalonym o ok. 11 km na pd. zach. grobem w Bogaczowie, gm. Nowogród Bobrzański¹³⁷, stanowiskiem w Zielonej Górze, gdzie odnaleziono pokaźny skarb monet rzymskich¹³⁸ lub położonym ponad 10 km na pn. cmentarzem w Przylepie?¹³⁹ Być może należy je też wiązać z tymczasowym obozowiskiem jakiejś większej, ale jedynie przemieszczającej się przez te tereny grupy lud-

¹³¹ Obszar 63-13, st. 39/27; M. Kwapiński, A. Marcinkian, *Materiały...*, s. 87-88.

¹³² AB, Jg. VII (1932), nr 4, s. 64.

¹³³ WKZA-ZG, Karta AZP 63-13, st. 19/8; AMMA-W, ark. M2333.

¹³⁴ WKZA-ZG, Karta AZP 63-13, st. 20/10; AMMA-W, ark. M2333.

¹³⁵ WKZA-ZG, Karta AZP 63-13, st. 21/13; AMMA-W, ark. M2333.

¹³⁶ WKZA-ZG, Karta AZP 63-13, st. 22/6; AMMA-W, ark. M2333.

¹³⁷ J. Lewczuk, *Stan badań nad okresem lateńskim i wpływów rzymskich na terenie woj. zielonogórskiego* (dalej: J. Lewczuk, *Stan badań...*), AŚN, t. I (1998), s. 142.

¹³⁸ Idem, *Rozpoznanie archeologiczne Zielonej Góry*, „Studia Zielonogórskie”, t. II (1996), s. 15-16, oraz idem, *Stan badań...*, s. 142.

¹³⁹ *Ibidem*, s. 142, ryc. 5, jej opis.

ności kultury przeworskiej, która w fazie B2-D okresu rzymskiego gęsto zamieszkiwała nadodrzańskie tereny między Głogowem a Nową Solą¹⁴⁰. Istnieje też wersja, iż trzy stanowiska z ochlańskiego Miekotu mają nieco starszą chronologię, a mianowicie przypisuje się je kulturze przeworskiej z okresu LaC1/C2-D1¹⁴¹, co jednak pozostaje w sprzeczności z ich wcześniejszą chronologią¹⁴². Niestety, nie udało się odnaleźć zaginionych rysunków inwentaryzacyjnych wspomnianych tu fragmentów ceramiki¹⁴³. Ponieważ szczegółowe informacje o tych znaleziskach jak dotąd nie zostały opublikowane, wydaje się słuszne dotarcie do nich (zdeponowane są dziś w trudno dostępnych magazynach w Wicinie) i podjęcie ponownej próby określenia ich chronologii.

Wczesne średniowiecze

Okres wczesnego średniowiecza reprezentowany jest w rejonie Ochli przez:

- Ślad osadniczy złożony z 4 fragmentów ceramiki. Pierwsze 2 fragmenty w postaci ułamków brzuśców naczyń średniościennych, słabo wygładzonych o barwie szarobrunatnej, datowanych na fazę A-WŚ, pozyskano podczas badań powierzchniowych w 1971 r. Kolejne 2 fragmenty, również datowane na fazę A-WŚ, znaleziono podczas badań powierzchniowych prowadzonych w ramach AZP. Wszystkie 4 fragmenty pochodzą ze stanowiska *Ochla-Miekot 3*, położonego ok. 200 m na pn. szosy Ochla-Świdnica i średnio 1,95 km od zach. zabudowań Ochli¹⁴⁴ (Mapa, nr 7).

Na szczególną uwagę zasługuje fakt, iż stanowisko to jest jednym z najbardziej wielokulturowych stanowisk w rejonie Ochli. Przypomnijmy, iż znaleziono tu również 41 fragmentów ceramiki datowanej na okres HaC-D, 5 fragmentów datowanych na okres rzymski, a nawet 1 fragment naczynia o chronologii PŚ¹⁴⁵. Nieco większa liczba fragmentów ceramiki z okresu

¹⁴⁰ *Ibidem*, s. 140-143, ryc. 3-6.

¹⁴¹ *Ibidem*, s. 138 (według interpretacji ryc. nr 1); A. Kołodziejski, *Sprawozdanie... 1971*, s. 334, tab. poz. 15 (również nie wspomina o datowaniu na okres rzymski).

¹⁴² Zastanawia fakt, iż Karty AZP (63-13, kolejno st.: 16/2, 15/1, 17/3, 37/25 i 39/27) nie odnotowują datowania powyższych stanowisk na okres wpływów rzymskich, choć wyraźnie chronologię tę podaje Katalog Zabytków MAŚN-Ś (Karty MZG-O z 1971:125-127, 140 i 142). Być może z tej przyczyny w ramach badań AZP nie odnaleziono już żadnych fragmentów ceramiki mogących pochodzić z tego okresu, a jedynie ceramikę datowaną od V okresu EB (dla *Ochla-Miekot 2*) po okres LaB (dla *Ochla-Miekot 1*).

¹⁴³ Rysunki dołączone do maszynopisu cytowanej tu pracy M. Kwapińskiego i A. Marcinkiana, przechowywanej przez MAŚN-Ś, zaginęły. Jeden z autorów (A. Marcinkian), do którego udało się dotrzeć, również ich nie posiada.

¹⁴⁴ WKZA-ZG, Karta AZP 63-13, st. 17/3; A. Kołodziejski, *Sprawozdanie... 1971*, s. 334, tab. poz. 15; M. Kwapiński, A. Marcinkian, *Materiały...*, s. 91.

¹⁴⁵ *Ibidem*.

halsztackiego w porównaniu do ilości artefaktów reprezentujących pozostałe okresy, ich spory rozrzut czasowy, a równocześnie powierzchniowa metoda pozyskania wszystkich znalezisk, mogą nasuwać wątpliwości co do datowania fragmentów z WŚ. Ta sama liczba WŚ artefaktów znalezionych w 1971 r. oraz podczas badań AZP nasuwa pytanie, czy aby do kart AZP nie zostało wpisane znalezisko z 1971 r.?¹⁴⁶

Istnieje również 6 innych fragmentów ceramiki pozyskanych podczas badań powierzchniowych w 1974 r. i datowanych na okres średniowiecza, których chronologia nie jest w pełni jasna:

- Ślad osadniczy ze zbiorem 3 fragmentów ceramiki: 2 fragmentów brzuśców naczyń cienkościennych, wygładzonych, o barwie szaroczarnej, oraz 1 fragmentu zdobionego wylewu naczynia średniościennego, wygładzonego, barwy brunatnoczarnej. Stanowisko znane z badań mezolitycznych, położone ok. 150 m na zach. od ul. Żagańskiej, na wysokości ostatnich przy tej ulicy przedwojennych zabudowań¹⁴⁷ (Mapa, nr 29).

- Ślad osadniczy ze zbiorem 3 fragmentów naczyń cienkościennych, wygładzonych, o szarej i szaroczarnej barwie. Stanowisko położone na pd. wsch. krańcu ogródków działkowych „Sawanna”¹⁴⁸ (Mapa, nr 43).

Zastanawiające jest również kolejne odkrycie datowane ogólnie na średniowiecze:

- Ślad osadniczy (osada?) z grudkami żużla i zbiorem 3 fragmentów brzuśców naczyń średniościennych, wygładzonych, barwy szarej, z widocznymi śladami toczenia. Stanowisko położone we wsch. krańcu wsi, ok. 150 m na pn. od ul. Kozuchowskiej i od pn. strony byłego Zakładu Transportu Samochodowego¹⁴⁹ (Mapa, nr 35).

Ponieważ przedstawionych tu znalezisk datowanych na okres średniowiecza jest bardzo niewiele, a datacja ich jest dyskusyjna, wydaje się zasadne ponowne, a zarazem (o ile to możliwe) dokładniejsze ustalenie ich chronologii. Być może uda się wówczas stwierdzić nieco więcej danych na temat

¹⁴⁶ Teoretycznie karty AZP mają podawać znaleziska jedynie dokonane podczas badań wykonywanych w ramach projektu Archeologiczne Zdjęcie Polski, rozpoczętego w 1978 r.

¹⁴⁷ A. Kołodziejcki, *Sprawozdanie... 1974*, s. 271, tab. poz. 17 (nie wiadomo do którego odnosi się stanowiska: nr 20/28 czy nr 40/31, może obydwu?, podaje WŚ); M. Kwapiński, A. Marcinkian, *Materiały...*, s. 89-90 (datują ogólnie na Ś); WKZA-ZG, Karta AZP 63-13, st. 40/31 (podczas badań AZP znaleziono fragmenty ceramiki z PŚ XIV-XVI w.).

¹⁴⁸ A. Kołodziejcki, *Sprawozdanie... 1974*, s. 271, tab. poz. 17 (patrz wyżej, datuje na WŚ); WKZA-ZG, Karta AZP 63-14, st. 20/28 (brak inf. o znaleziskach Ś); *ibidem*, sprawozdania katalogowe – karta nr 1014 (datuje na WŚ); M. Kwapiński, A. Marcinkian, *Materiały...*, s. 88 (datują ogólnie na Ś).

¹⁴⁹ WKZA-ZG, Karta AZP 63-14, st. 12/1 (brak inf. o tym znalezisku); M. Kwapiński, A. Marcinkian, *Materiały...*, s. 80.

tego najmniej poznanego dla rejonu Ochli okresu. Niestety, podobnie jak i ceramika z okresu rzymskiego, tak i dyskusyjna ceramika średniowieczna, zdeponowana w wicińskich magazynach Muzeum Archeologicznego Środkowego Nadodrza, jest dziś niedostępna¹⁵⁰.

Jeśli ewentualna ponowna datacja potwierdziłaby wczesnośredniowieczny charakter wymienionych znalezisk, ich bardzo skromna liczba oraz brak szerszych badań archeologicznych na właściwych im stanowiskach nakazywałyby widzieć w nich bardziej pozostałości po chwilowym pobycie ludności niż po stałej osadzie. Być może ułamki te mają związek z niestety nieznaną dziś bliżej, odnalezioną na niezlokalizowanym jak dotąd stanowisku koło Świdnicy (może właśnie na Miekocie?) „ceramiką słowiańską”¹⁵¹. Być może też pobliskie Ochli stanowiska wczesnośredniowieczne należy wiązać z oddalonym od nich o średnio 9 km grodziskiem w rejonie wsi Letnica i Koźła¹⁵² lub położonym ok. 17 km na pn. wsch. grodziskiem w rejonie Zawady¹⁵³.

Lubuskie badania nad osadnictwem średniowiecznym prowadzone w latach powojennych koncentrowały się głównie wokół ośrodków wymieniających w źródłach pisanych, o szczególnych walorach strategicznych w okresie tworzenia się państwa polskiego, m.in Międzyrzecza, Santoka, Krosna. Do prac archeologicznych o mniejszej skali (czasami wieloletnich) należy zaliczyć weryfikacje grodzisk. Natomiast osady oraz nieliczne cmentarzyska badano ułamkowo, prawie wyłącznie podczas badań ratunkowych. Obraz lubuskich badań nad osadnictwem średniowiecznym nie znajduje odzwierciedlenia w publikacjach źródłowych. Praktycznie brak monografii stanowisk badanych stacjonarnie. Jak podkreśla Zofia Kurnatowska:

[...] najpilniejszym zadaniem badań w zakresie wczesnego średniowiecza interesującego nas regionu jest doprowadzenie do opracowania zalegających magazyny materiałów już przebadanych stanowisk. Bez tego wszelkie dalsze prace nie wyjdą poza mniej lub bardziej prawdopodobne, lecz słabo weryfikowalne hipotezy¹⁵⁴.

Istotnym postulatem jest opracowanie wzorca klasyfikacyjnego, opartego na dobrze rozpoznanych i uporządkowanych pod względem chronologii materiałach dla południa Ziemi Lubuskiej. Dla interesującego nas obszaru za

¹⁵⁰ Informacja ustna, pochodząca od pani archeolog E. Przechrzyty, jesień 2005 r.

¹⁵¹ Alt, t. VI (1936), z. 2, s. 403.

¹⁵² P. Dziedzic, *Wczesnośredniowieczna osada w Letnicy, stanowisko nr 13, woj. zielonogórskie*, AŚN, t. I (1998), s. 165-181.

¹⁵³ S. Kałagate i M. Magda, *Sprawozdanie z badań powierzchniowych na osadzie wczesnośredniowiecznej w Zawadzie, gm. Zielona Góra, ŚSA, t. XXV (1994), s. 329-338.*

¹⁵⁴ Z. Kurnatowska, A. Łosińska, *Perspektywy badań nad wczesnym średniowieczem Ziemi Lubuskiej, [w:] Człowiek a środowisko..., s. 162.*

najlepsze reperowe stanowisko należy uznać posiadające szeroką sekwencję chronologiczną Krosno¹⁵⁵.

Podsumowanie

Osadnictwo pradziejowe w rejonie Ochli po raz pierwszy pojawiło się prawdopodobnie we wczesnym mezolicie i zdaje się występować w większym (epoka brązu, wczesna epoka żelaza) lub mniejszym (neolit, okres rzymski i wczesne średniowiecze) nasileniu aż po średniowieczną lokację obecnej wsi. Nierzadko wielokulturowość ochlańskich stanowisk może nasuwać hipotezę o ciągłości osadnictwa w tym rejonie. I choć ciągłości etnicznej, choćby między epoką brązu a okresem wpływów rzymskich, dla tych terenów – z braku materiału genetycznego – praktycznie nie można udowodnić, to adaptacja niemal tych samych miejsc na osady czy punkty dłuższych postojów jest faktem bezsprzecznym¹⁵⁶. Nasuwa się przypuszczenie, iż miejsca te cechowała ponadczasowa atrakcyjność, np. odpowiednie ukształtowanie terenu, dogodne nasłonecznienie, bliski dostęp do wartościowych cieków wodnych czy nieco urodzajniejsza miejscami gleba. Możliwe też, iż w czasach prehistorycznych przechodził przez tereny Ochli jakiś szlak handlowy, przeciskający się między leżącymi od pd. rozlewiskowo-bagiennymi terenami Śląskiej Ochli i Czarnej Strugi oraz rozłożonymi od pn. wzniesieniami Wału Zielonogórskiego.

Zawarty w niniejszym artykule katalog występujących na omawianym obszarze stanowisk archeologicznych oraz artefaktów nie rości sobie pretencji do wyczerpania w pełni omawianego zagadnienia. Choć o znaleziskach archeologicznych w Ochli wspomina się w niemieckiej literaturze już 140 lat temu¹⁵⁷, a od 120 lat w polskiej¹⁵⁸, to wielu z nich już nigdy nie poznamy. Szczególnie dotyczy to znalezisk sprzed II wojny światowej, pieczołowicie zbieranych i chronionych przez ochlańskiego nauczyciela Fritza Koschela. Zabytki te przechowywane pod opieką dr Martina Klosee w Zielonogórskim Muzeum Regionalnym (Heimattmuseum), a także we Wrocławskim Muzeum Zabytków Śląskich¹⁵⁹, w wyniku wojennej zawieruchy niemal wszystkie za-

¹⁵⁵ *Ibidem*, s. 161-165.

¹⁵⁶ Zob. mapa stanowisk archeologicznych.

¹⁵⁷ „Vereins für das Museum Schlesischer Alterthümer”, Breslau 1866, s. 27; zawarta jest w tym czasopiśmie najstarsza a zarazem bardzo lakoniczna wzmianka o tym, iż w Ochli dokonano odkryć archeologicznych.

¹⁵⁸ *Ochelhermsdorf*, [w:] *Słownik geograficzny Królestwa Polskiego i innych krajów słowiańskich*, red. B. Chlebowski i F. Sulimierski, t. VIII, Warszawa 1886, s. 362.

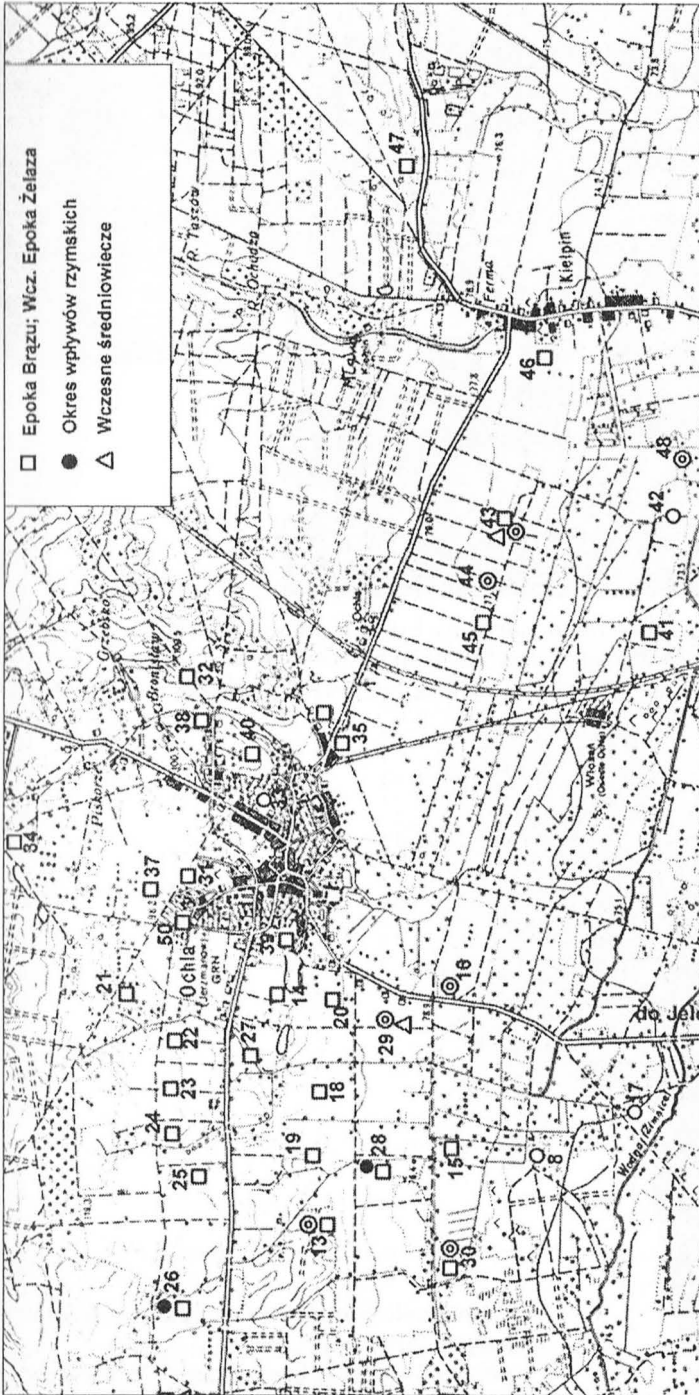
¹⁵⁹ M. Klose, *Gänge durch das Grünberger Heimattmuseum*, Grünberg 1930, s. 5; B. Kres, *Początki muzealnictwa okręgu zielonogórskiego*, [w:] *Muzea w województwie zielonogórskim*, p. z., Zie-

ginęły. Jeszcze bardziej niepokoi brak możliwości bezproblemowego dotarcia do wielu znalezisk powojennych, które w większości niedostatecznie zinwentaryzowane, mają znajdować się w nieuporządkowanych magazynach w Wicinie¹⁶⁰. Rozproszona i niekompletna jest również dokumentacja archiwalna, opisująca ochlańskie znaleziska. Nie udało się także dotrzeć do kilku opracowań przedwojennej niemieckiej literatury, wzmiankującej odkrycia archeologiczne w rejonie Ochli, choć ogólna ich treść znana jest z późniejszych publikacji.

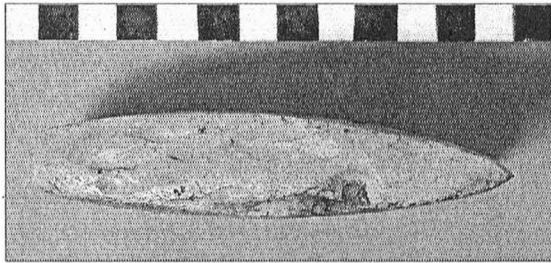
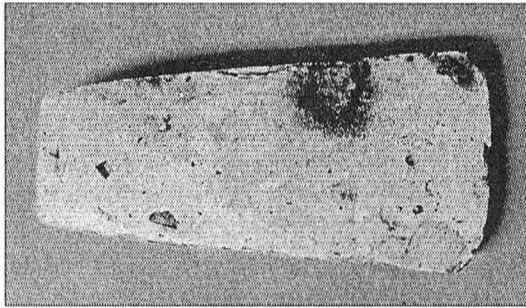
Kończąc niniejszy artykuł, autorzy pragną serdecznie podziękować Panu Prof. Wojciechowi Dzieduszyckiemu – kierownikowi Zakładu Archeologii, Historii Starożytnej i Średniowiecznej Instytutu Historii Uniwersytetu Zielonogórskiego, Pani Barbarze Bielinis-Kopeć – Lubuskiemu Wojewódzkiemu Konserwatorowi Zabytków; Pani Ewie Garbacz – Konserwatorowi Zabytków Archeologicznych w Zielonej Górze; Panu Włodzimierzowi ReBELSKIEŃ – Dyrektorowi Muzeum Archeologicznego Środkowego Nadodrza w Świdnicy; archeologom: Panu dr. Andrzejowi Marcinkianowi, Pani Julii Orlickiej i Pani Ewie Przechrzcie oraz Panu Arkadiuszowi Michalakowi – kierownikowi archiwum Muzeum Archeologicznego. Osoby te użyczyły autorom cennych wskazówek podczas prowadzonych kwerend archiwalno-bibliotecznych oraz udostępniły część ochlańskich znalezisk. W miejscu tym pragniemy także podkreślić zasługi, a tym samym wyrazić wdzięczność nieżyjącemu już dr. Adamowi Kołodziejskiemu, który w okresie powojennym dzięki swoim badaniom najbardziej przyczynił się do rozwoju wiedzy o prehistorycznym osadnictwie w rejonie wsi Ochla.

lona Góra 1966, s. 9 i 12; idem, *Muzeum w Zielonej Górze w latach 1945-1958*, RL, t. IX (1976), s. 315; S. Schulz, *Ochelhermsdorf...*, s. 2.

¹⁶⁰ Ze względu na brak odpowiednich środków finansowych przechowywane w magazynach MASN-Ś w Wicinie zabytki nie zostały odpowiednio uporządkowane i zinwentaryzowane, w wyniku czego odszukanie poszczególnych zdeponowanych tam przedmiotów jest utrudnione.



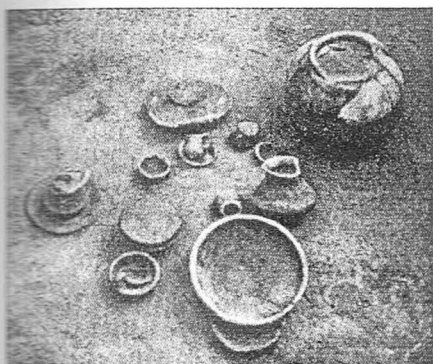
Mapa. Rozmieszczenie stanowisk archeologicznych w rejonie Ochli



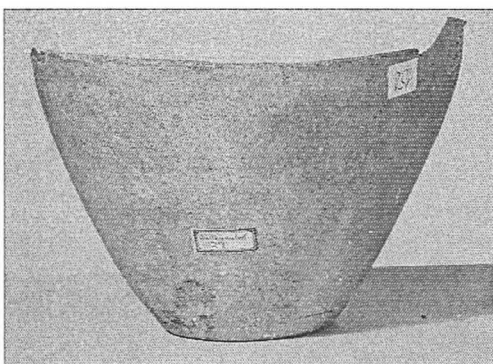
Ryc. 1.1/1.2. Siekierka neolityczna, kultura amfor kulistych,
nieznana identyfikacja miejsca odkrycia
(fot. K. Badach-Rogowski w zbiorach MAŚN-Ś, nr kat. 892:1958)



Ryc. 2. Późnoneolityczny grot krzemienny, nieznana identyfikacja miejsca odkrycia
(W. Hoffmann, *Zur Vorgeschichte des Kreises Grünberg*, „Grünberger Hauskalender” 1933, Jg. XXIII, s. 41 i Taf. II)



1



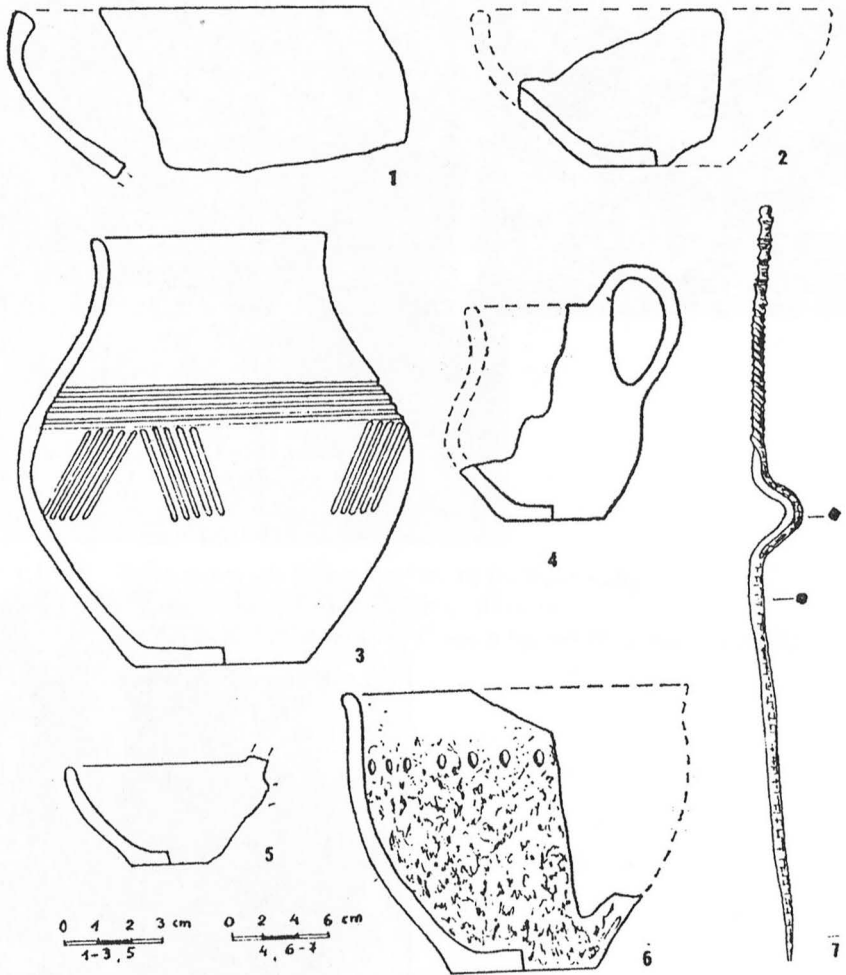
2



3

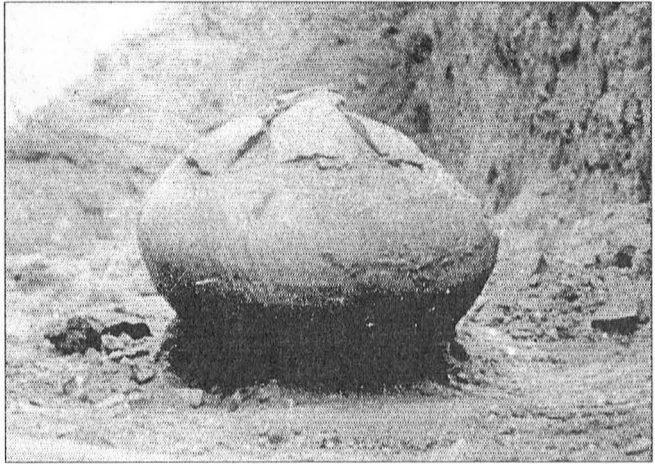
Ryc. 3. Artefakty pochodzące z cmentarzyska popielnicowego grupy białowickiej – wykopaliska z 1931 r., chronologia V EB-HaD1, lokalizacja nr 35 na mapie stanowisk archeologicznych w rej. Ochli:

1 – wyposażenie grobu popielnicowego (W. Hoffmann, *op. cit.*); 2 – misa (w zbiorach MAŚN-Ś); 3 – dzbanek (w depozycie ZAIH-UZ)

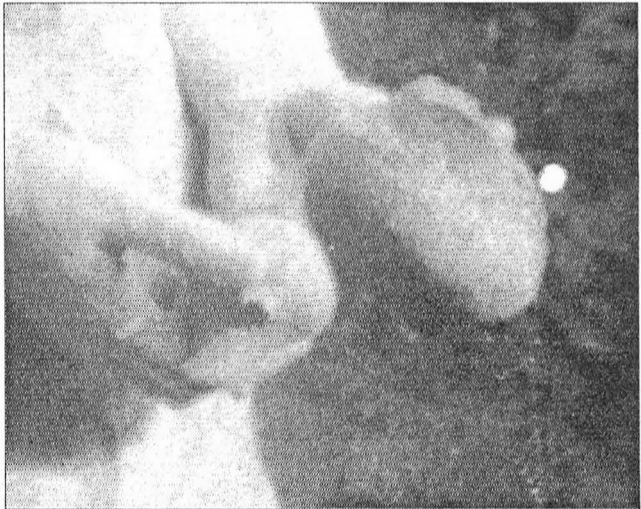


Ryc. 4. Inwentarz zespołu grobowego grupy białowickiej – odkrycie z 1974 r., chronologia HaC, lokalizacja nr 35 na mapie stanowisk archeologicznych w rej. Ochli (w zbiorach MAŚN-Ś, nr kat. MZG-O 1974:5-12; A. Kołodziejki, *Ochla, woj. Zielona Góra*, SA, t. XX, 1978, s. 302-304):

1 – misa nakrywająca popielnicę; 2 – miseczka; 3 – popielnica; 4 – dzbanuszek; 5 – miniaturowy czerpaczek; 6 – naczynko; 7 – szpila z brązu z tzw. łabędzią główką



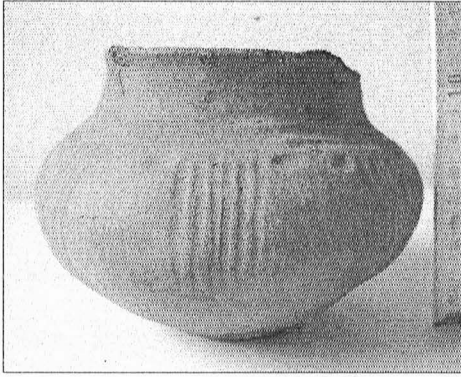
1



2

Ryc. 5. Część inwentarza zespołu grobowego grupy białowickiej – odkrycie z 1976 r., chronologia HaC, lokalizacja nr 35 na mapie stanowisk archeologicznych w rej. Ochli (fot. N. Towpik):

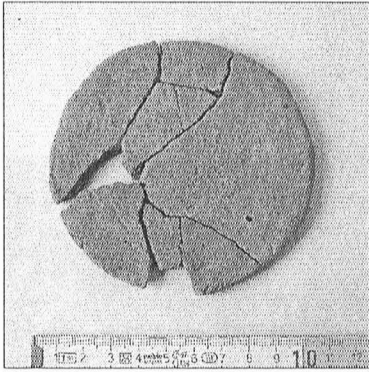
1 – popielnica z widocznymi szczątkami nakrywającej ją misy; 2 – dzbanuszek i mały baniasty garnczek



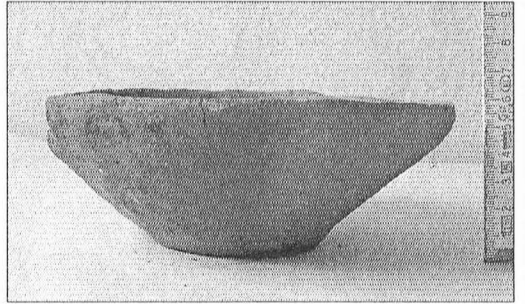
1



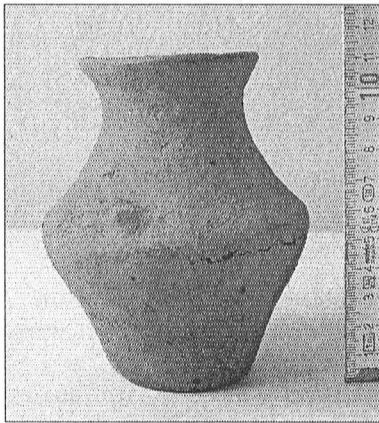
2



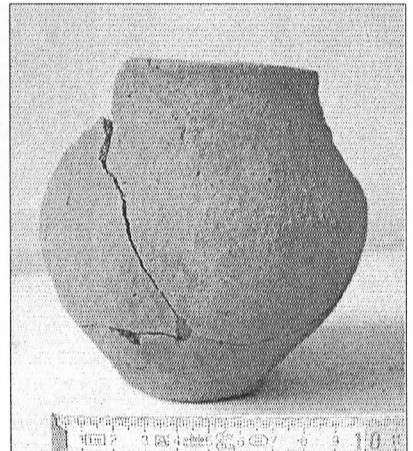
3



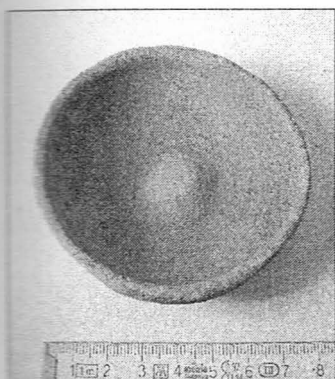
4



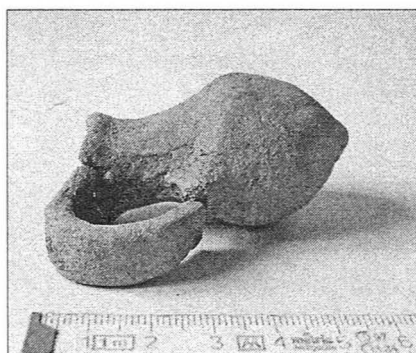
5



6



7



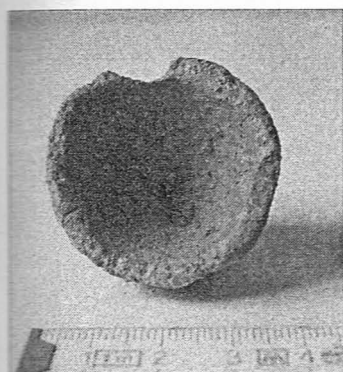
8



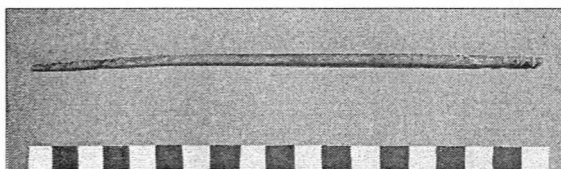
9



10



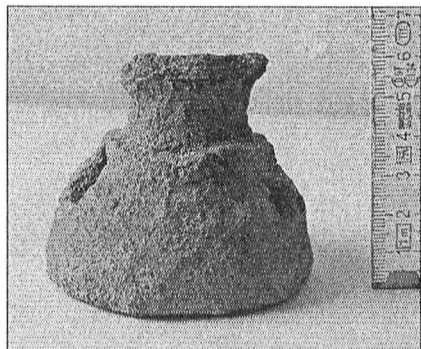
11



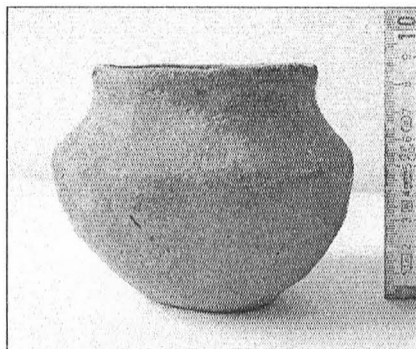
12

Ryc. 6. Inwentarz pierwszego zespołu grobowego grupy białowickiej – odkrycie z 1988 r., chronologia V EB-HaC, lokalizacja nr 35 na mapie stanowisk archeologicznych w rej. Ochli (ceramika zdeponowana w ZAIH-UZ, fot. P. Towpik):

1 – urna; 2 – szczątki kostne; 3 – misa; 4 – talerzyk; 5 – dzbanek z dwoma guzami; 6 – garniec; 7 – miseczka płaska; 8 – dzbanuszek ostrodenny; 9 – workowaty mikroczerpaczek; 10 – mikromiseczka; 11 – mikronaczynko ostrodenne; 12 – szpila z brązu (fot. K. Badach-Rogowski, w zbiorach MASN-Ś, nr kat. MZG-O 1988:158)



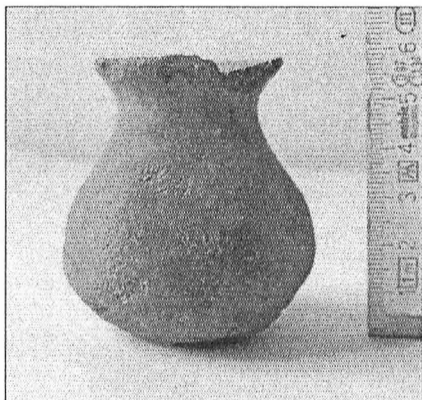
1



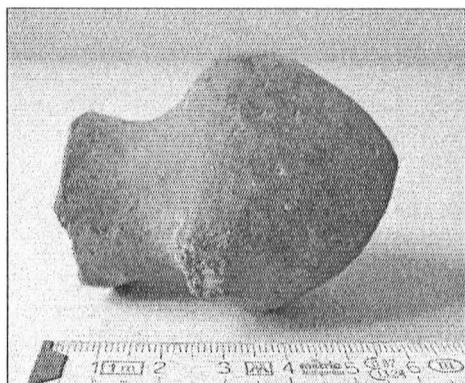
2



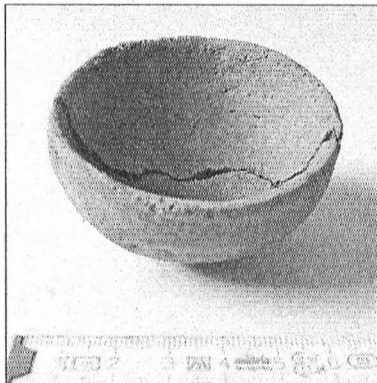
3



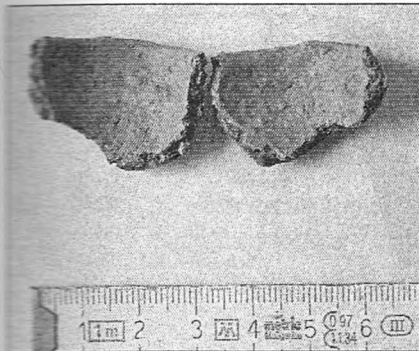
4



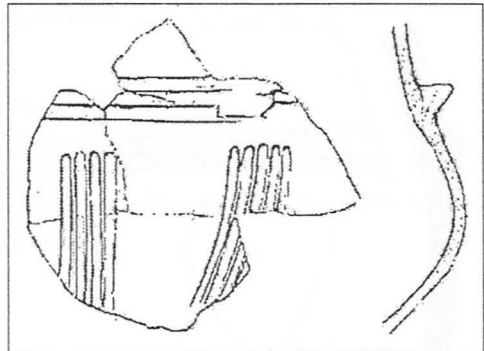
5



6



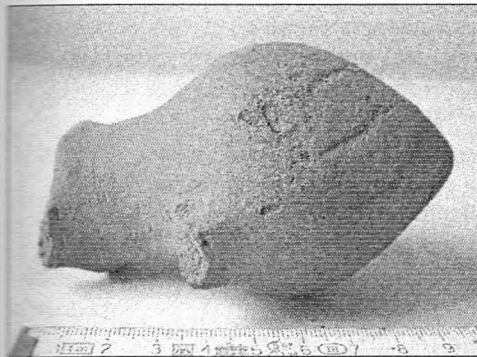
7



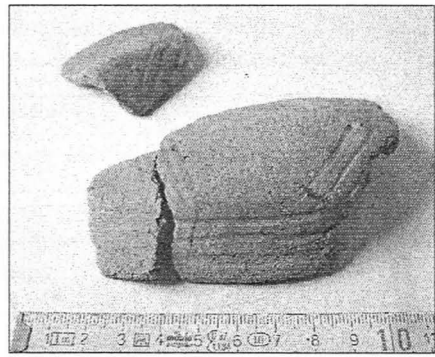
8

Ryc. 7. Inwentarz drugiego zespołu grobowego grupy białowickiej – odkrycie z 1988 r., chronologia V EB-HaC, lokalizacja nr 35 na mapie stanowisk archeologicznych w rej. Ochli (ceramika zdeponowana w ZAIH-UZ, fot. P. Towpik):

1 – gliniane naczynie kadzielnne; 2 – dzbanek; 3 – kubeczek; 4 – dzbanuszek okrągłodenny; 5 – dzbanuszek ostrodenny; 6 – miseczka; 7 – mikromiseczka; 8 – fragment naczynia (rys. z Archiwum MAŚN-Ś, nr kat. MZG-O 1988:155)



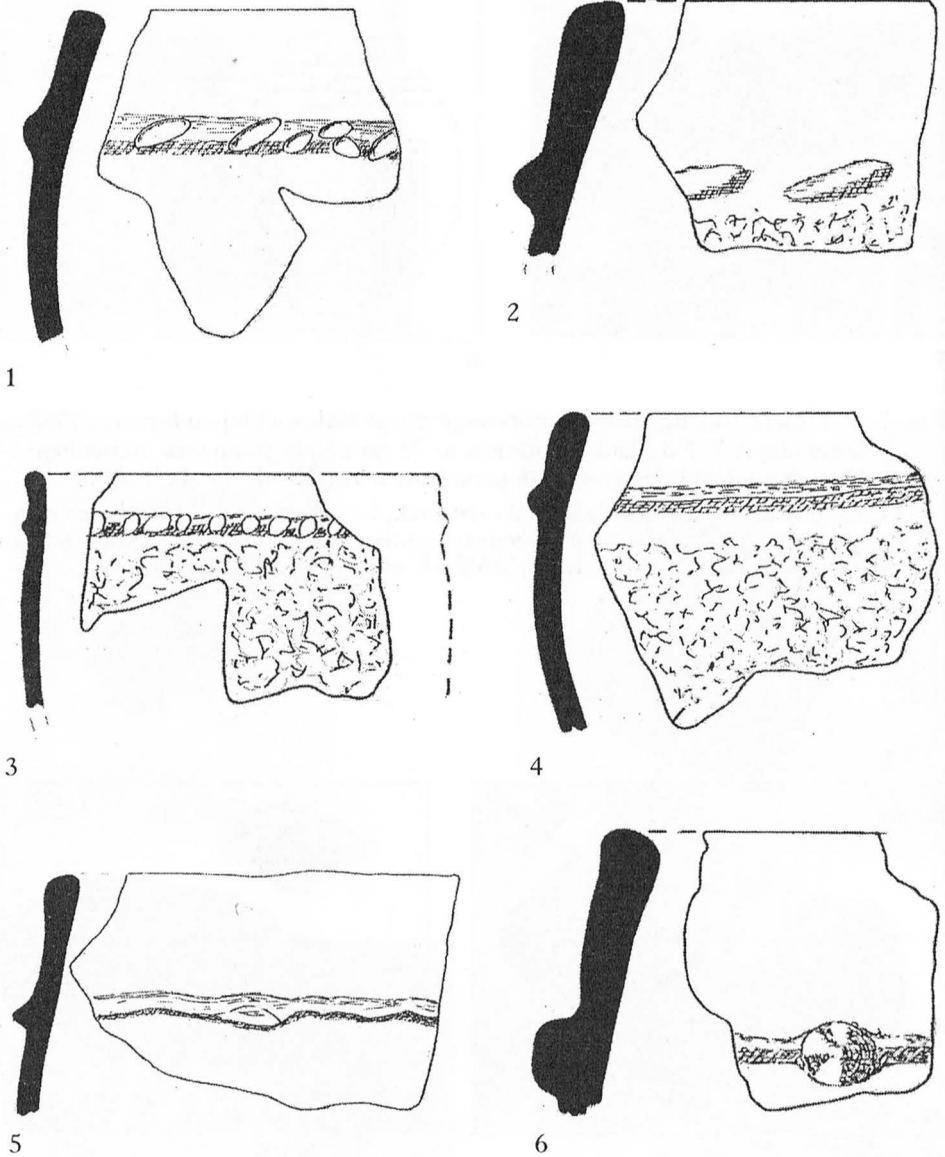
1



2

Ryc. 8. Znaleźiska luźne pochodzące z cmentarzyska grupy białowickiej – odkrycie z 1988 r., chronologia V EB-HaC, lokalizacja nr 35 na mapie stanowisk archeologicznych w rej. Ochli (ceramika zdeponowana w ZAIH-UZ, fot. P. Towpik):

1 – fragment miseczki; 2 – dzbanuszek ostrodenny



Ryc. 9. Ceramika pochodząca z osady grupy białowickiej – wykopaliska z 1971 r., chronologia HaD, lokalizacja nr 14 na mapie stanowisk archeologicznych w rej. Ochli (rysunki z Archiwum MAŚN-Ś, nr kat. MZG-O 1971:748,732,780,760): 1-3 – zdobnictwo w formie ornamentu dołkowo-paznokciowego; 4 – zdobnictwo w formie listwy plastycznej prostej; 5 – zdobnictwo w formie listwy plastycznej falowanej; 6 – zdobnictwo w formie ornamentu guzowego

Wykaz skrótów

AZP	– Archeologiczne Zdjęcie Polski
FON	– Fontes Archeologici Posnanienses
PZP II	– Prahistoria Ziem Polskich, t. II
WKZA-ZG	– Wojewódzki Konserwator Zabytków Archeologicznych, Zielona Góra
ZZM	– Zielonogórskie Zeszyty Muzealne

Spis i opis rycin

Mapa	Rozmieszczenie stanowisk archeologicznych w rejonie Ochli
Ryc. 1.1/1.2	Siekierka neolityczna, kultura amfor kulistych, nieznana identyfikacja miejsca odkrycia (fot. K. Badach-Rogowski w zbiorach MAŚN-Ś, nr kat. 892:1958)
Ryc. 2	Późnoneolityczny grot krzemienny, nieznana identyfikacja miejsca odkrycia (W. Hoffmann, <i>Zur Vorgeschichte des Kreises Grünberg</i> , „Grünberger Hauskalender” 1933, Jg. XXIII, s. 41 i Taf. II)
Ryc. 3	Artefakty pochodzące z cmentarzyska popielnicowego grupy białowickiej – wykopaliska z 1931 r., chronologia V EB-HaD1, lokalizacja nr 35 na mapie stanowisk archeologicznych w rej. Ochli: 1 – wyposażenie grobu popielnicowego (W. Hoffmann, <i>op. cit.</i>) 2 – misa (w zbiorach MAŚN-Ś) 3 – dzbanek (w depozycie ZAIH-UZ)
Ryc. 4	Inwentarz zespołu grobowego grupy białowickiej – odkrycie z 1974 r., chronologia HaC, lokalizacja nr 35 na mapie stanowisk archeologicznych w rej. Ochli (w zbiorach MAŚN-Ś, nr kat. MZG-O 1974:5-12; A. Kołodziejki, <i>Ochla, woj. Zielona Góra</i> , SA, t. XX, 1978, s. 302-304): 1 – misa nakrywająca popielnicę 2 – miseczka 3 – popielnica 4 – dzbanuszek 5 – miniaturowy czerpaczek 6 – naczynko 7 – szpila z brązu z tzw. łabędzią główką
Ryc. 5	Część inwentarza zespołu grobowego grupy białowickiej – odkrycie z 1976 r., chronologia HaC, lokalizacja nr 35 na mapie stanowisk archeologicznych w rej. Ochli (fot. N. Towpik): 1 – popielnica z widocznymi szczątkami nakrywającej ją misy 2 – dzbanuszek i mały baniasty garnczek

Ryc. 6	<p>Inwentarz pierwszego zespołu grobowego grupy białowickiej – odkrycie z 1988 r., chronologia V EB-HaC, lokalizacja nr 35 na mapie stanowisk archeologicznych w rej. Ochli (ceramika zdeponowana w ZAIH-UZ, fot. P. Towpik):</p> <ol style="list-style-type: none"> 1 – urna 2 – szczątki kostne 3 – misa 4 – talerzyk 5 – dzbanek z dwoma guzami 6 – garniec 7 – miseczka płaska 8 – dzbanuszek ostrodenny 9 – workowaty mikrocerpaczek 10 – mikromiseczka 11 – mikronaczynko ostrodenne 12 – szpila z brązu (fot. K. Badach-Rogowski, w zbiorach MAŚN-Ś, nr kat. MZG-O 1988:158)
Ryc. 7	<p>Inwentarz drugiego zespołu grobowego grupy białowickiej – odkrycie z 1988 r., chronologia V EB-HaC, lokalizacja nr 35 na mapie stanowisk archeologicznych w rej. Ochli (ceramika zdeponowana w ZAIH-UZ, fot. P. Towpik):</p> <ol style="list-style-type: none"> 1 – gliniane naczynie kadzielne 2 – dzbanek 3 – kubeczek 4 – dzbanuszek okrągłodenny 5 – dzbanuszek ostrodenny 6 – miseczka 7 – mikromiseczka 8 – fragment naczynia (rys. z Archiwum MAŚN-Ś, nr kat. MZG-O 1988:155)
Ryc. 8	<p>Znaleziska luźne pochodzące z cmentarzyska grupy białowickiej – odkrycie z 1988 r., chronologia V EB-HaC, lokalizacja nr 35 na mapie stanowisk archeologicznych w rej. Ochli (ceramika zdeponowana w ZAIH-UZ, fot. P. Towpik):</p> <ol style="list-style-type: none"> 1 – fragment miseczki 2 – dzbanuszek ostrodenny
Ryc. 9	<p>Ceramika pochodząca z osady grupy białowickiej – wykopaliska z 1971 r., chronologia HaD, lokalizacja nr 14 na mapie stanowisk archeologicznych w rej. Ochli (rysunki z Archiwum MAŚN-Ś, nr kat. MZG-O 1971:748,732,780,760):</p> <ol style="list-style-type: none"> 1-3 – zdobnictwo w formie ornamentu dołkowo-paznokciowego 4 – zdobnictwo w formie listwy plastycznej prostej 5 – zdobnictwo w formie listwy plastycznej falowanej 6 – zdobnictwo w formie ornamentu guzowego

ANCIENT SETTLEMENTS ON THE TERRITORY OF PRESENT-DAY OCHLA AND ITS NEIGHBOURHOOD

Summary

The over-700-years-long history of the village of Ochla sort of obliges one to conduct a thorough research on its origins. A study of ancient settlements would allow one to compile a considerably complete catalogue of ancient archaeological sites. This paper is based on a body of archaeological data scattered in various, difficult-to-find German and Polish scientific periodicals. This collection of data along with conclusions and suggestions for further research will certainly be a good starting point for the development of a monograph of Ochla's history from the Stone Age to modern times.

VORGESCHICHTLICHE ANSIEDLUNG AUF DEM GEBIET DES DORFES OCHLA UND IN SEINER NÄCHSTEN UMGEBUNG

Zusammenfassung

Die über 700 Jahre alte Geschichte des Dorfes Ochla verpflichtet zur soliden Quellenforschung dieses Ortes. Die Studie über die vorgeschichtliche Ansiedlung erlaubte ein relativ komplexes Verzeichnis von vorgeschichtlichen archäologischen Stellen zu verfassen. Dies bietet eben die vorliegende, anhand archäologischer Quellen entstandene Bearbeitung, die in verschiedenen, nicht selten schwer zugänglichen deutschen und polnischen archäologischen Zeitschriften gefunden wurden. Die Zusammenstellung dieser Quellen samt Schlussfolgerungen und Forderungen weiterer Forschungen soll zum Ausgangspunkt für die Bearbeitung einer komplexen Monographie der Geschichte von Ochla und dessen Umgebung von der Steinzeit bis zur Gegenwart werden.

(Übersetzt von K. Trychoń-Cieślak)